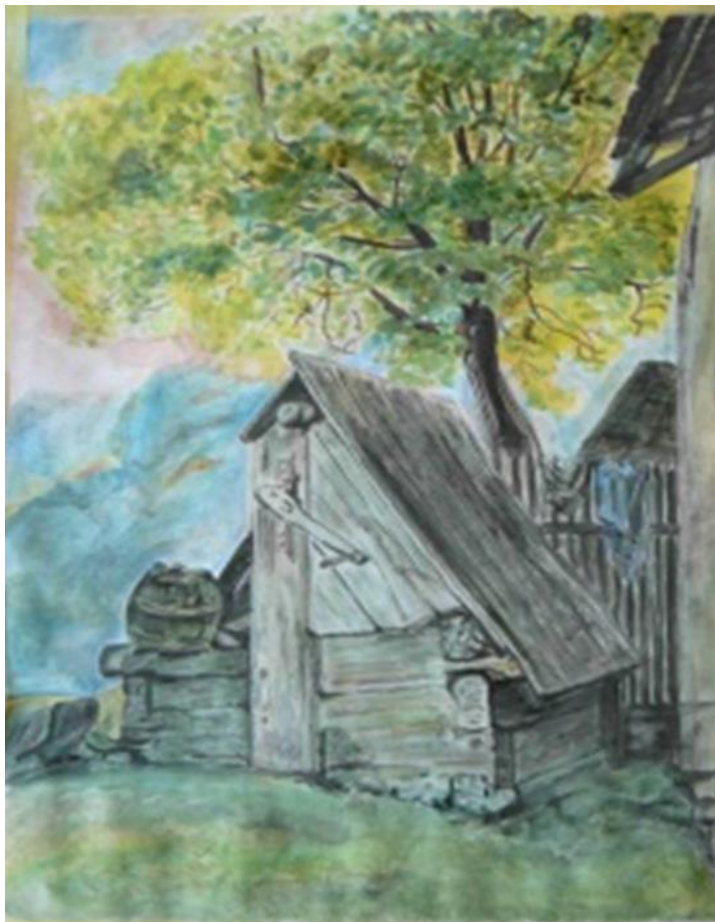




Program hospodárskeho rozvoja a sociálneho rozvoja obce Jankovce

**Program hospodárskeho rozvoja a sociálneho rozvoja**  
**obce Jankovce**  
**na roky 2016 - 2023**





## Obsah

---

Úvod .....	6
1 Všeobecná charakteristika obce.....	8
1.1 Geografická analýza obce a prírodné zdroje.....	8
1.2 Historický vývoj obce .....	9
1.3 Sociálno-demografická analýza.....	12
1.4 Analýza hospodárskeho rozvoja .....	26
1.5 Analýza environmentálneho rozvoja .....	29
1.5.1 Odpadové hospodárstvo.....	31
1.6 Analýza sociálneho a kultúrneho rozvoja .....	31
1.6.1 Školstvo.....	32
1.6.2 Zdravotníctvo.....	32
1.6.3 Sociálna starostlivosť .....	32
1.6.4 Iné verejné inštitúcie a miestne služby.....	32
1.6.5 Kultúra a voľnočasové aktivity .....	33
2 SWOT analýza.....	35
3 Strategická časť .....	38
4 Programová časť.....	42
5 Realizačná časť .....	47
5.1 Inštitucionálne a organizačné zabezpečenie.....	47
5.2 Komunikačná stratégia.....	48
5.3 Monitorovanie a hodnotenie.....	49
5.4 Akčný plán.....	50
6 Finančná časť.....	52
6.1 Indikatívny finančný plán na celú realizáciu Programu hospodárskeho rozvoja a sociálneho rozvoja obce .....	52
7 Záver .....	55
8 Prílohy .....	56
Príloha č.1 Vyhodnotenie dotazníka.....	56



## Zoznam tabuliek

Tabuľka č. 1. Stav trvale bývajúceho obyvateľstva k 31.12. 2015 (Osoba) .....	12
Tabuľka č. 2. Vekové rozloženie obyvateľstva z hľadiska pohlavia podľa SODB z roku 2011..	14
Tabuľka č. 3. Zastúpenie vekových kategórií obyvateľov podľa veku .....	15
Tabuľka č. 4. Bilancia prirodzeného a celkového prírastku obyvateľov .....	16
Tabuľka č. 5.....	17
Tabuľka č. 6 Domový a bytový fond .....	18
Tabuľka č. 7. Vzdelanostná štruktúra obyvateľov .....	20
Tabuľka č. 8. Obyvateľstvo podľa pohlavia a stupňa najvyššieho dosiahnutého vzdelania v roku 2011 .....	21
Tabuľka č. 9. PC zručnosti obyvateľov .....	21
Tabuľka č. 10. Obyvatelia z hľadiska produktívneho veku .....	22
Tabuľka č. 11. Rozloženie obyvateľstva podľa ekonomickej aktivity .....	23
Tabuľka č. 12. Obyvateľstvo ekonomicky aktívne podľa pohlavia, dochádzky do zamestnania a odvetvia ekonomickej činnosti:.....	24
Tabuľka č. 13. Obyvateľstvo ekonomicky aktívne podľa odchádzania za prácou a práce v jednotlivých sektoroch: .....	25
Tabuľka č. 14. Prehľad vybraných ukazovateľov za roky 2012 - 2015 .....	26
Tabuľka č. 15 Vývoj počtu podnikateľských subjektov v obci .....	28
Tabuľka č.16 Podiel poľnohospodárskej a nepoľnohospodárskej pôdy.....	29
Tabuľka č. 17 Prehľad špecifických cieľov a opatrení.....	40
Tabuľka č. 18 Súhrnný prehľad opatrení, aktivít a ukazovateľov – priorita 1 .....	43



## Program hospodárskeho rozvoja a sociálneho rozvoja obce Jankovce

Tabuľka č. 19 Súhrnný prehľad opatrení, aktivít a ukazovateľov – priorita 2 .....	44
Tabuľka č. 20 Súhrnný prehľad opatrení, aktivít a ukazovateľov – priorita 3 .....	45
Tabuľka č. 21 Plán hodnotenia a monitorovania:.....	49
Tabuľka č. 22 Akčný plán – priorita 1 .....	50
Tabuľka č. 23 Akčný plán – priorita 2 .....	50
Tabuľka č. 24 Akčný plán – priorita 3 .....	51
Tabuľka č. 25 Model doplnkového financovania – priorita 1.....	53
Tabuľka č. 26 Model doplnkového financovania – priorita 2.....	53
Tabuľka č. 27 Model doplnkového financovania – priorita 3.....	54

### Zoznam grafov

Graf č 1. Vývoj počtu obyvateľov podľa pohlavia od roku 2006 .....	13
Graf č 2. Porovnanie podielu počtu obyvateľov podľa pohlavia v SR a obci Jankovce.....	13
Graf č. 3. Zastúpenie obyvateľov podľa veku v roku 2011 .....	15
Graf č. 4 Obyvatelia z hľadiska produktívnosti v SR a obci Jankovce .....	16
Graf č. 5 Trendy prírastku obyvateľstva 2006-2015 .....	17
Graf č. 6 Migračné saldo.....	17
Graf č. 7 vierovyznanie obyvateľov .....	19
Graf č. 8. Podiel obyvateľov podľa vzdelania v SR a obci Jankovce.....	20
Graf č. 9 Používanie internetu      Graf č. 10 Používanie el. pošty .....	22
Graf č. 11 Používanie MS Excel      Graf č. 12 Požívanie Microsoft Word .....	22
Graf 13 Obyvatelia podľa ekonomickej aktivity v SR a obci Jankovce .....	23



Program hospodárskeho rozvoja a sociálneho rozvoja obce Jankovce

Graf č.14 Podiel poľnohospodárskej a nepoľnohospodárskej pôdy.....	29
Graf 15 Členenie poľnohospodárskej pôdy (v hektároch).....	30
Graf 16 Členenie nepoľnohospodárskej pôdy (v hektároch).....	30

**Zoznam skratiek**

OP ĽZ	Operačný program ľudských zdrojov
MŠ SR	Ministerstvo školstva Slovenskej republiky
MK SR	Ministerstvo kultúry Slovenskej republiky
IROP	Integrovaný regionálny operačný program
OP EVS	Operačný program Efektívna verejná správa
OP KŽP	Operačný program Kvalita životného prostredia
SACR	Slovenská agentúra cestovného ruchu
SARIO	Slovenská agentúra pre rozvoj investícií a obchodu
MAS	Miestna akčná skupina
PHSR, PRO	Program hospodárskeho rozvoja a sociálneho rozvoja obce (ďalej len PRO – program rozvoja obce)



## Úvod

---

Program hospodárskeho rozvoja a sociálneho rozvoja obce (ďalej PHRSR) je rozvojový dokument, ktorý je vypracovaný v súlade so zákonom č. 539/2008 Z. z. o podpore regionálneho rozvoja v znení zákona č. 309/2014 Z. z.

Vypracovaním Programu hospodárskeho rozvoja a sociálneho rozvoja obce sa dosiahne zavedenie procesu strategického plánovania do života obce a zlepšenie zručností a schopností rozvojových aktivít, zvýši sa jej konkurencieschopnosť pri uchádzaní sa o podporu zo štrukturálnych fondov EÚ, obzvlášť v rámci operačných programov zameraných na budovanie miestnej infraštruktúry.

Výsledkom tohto má byť kvalitný a uskutočniteľný dokument, ktorý má za sebou mobilizáciu vnútorných zdrojov, hmotných, finančných, ale hlavne ľudských zdrojov, ktoré sú nevyhnutnou časťou implementácie rozvojovej stratégie Program hospodárskeho rozvoja a sociálneho rozvoja obce.

Zákon č. 539/2008 Z.z. o podpore regionálneho rozvoja §8 cit.

- Program hospodárskeho rozvoja a sociálneho rozvoja obce je strednodobý rozvojový dokument, ktorý je vypracovaný v súlade s cieľmi a prioritami ustanovenými v národnej stratégii a zohľadňuje ciele a priority ustanovené v programe hospodárskeho rozvoja a sociálneho rozvoja vyššieho územného celku, na území ktorého sa obec nachádza a je vypracovaný podľa záväznej časti územnoplánovacej dokumentácie obce.
- Vypracovanie programu hospodárskeho rozvoja a sociálneho rozvoja obce zabezpečuje obec pri uplatnení partnerstva.
- Program hospodárskeho rozvoja a sociálneho rozvoja obce pozostáva z analyticko-strategickej časti a programovej časti.
- Aktualizácia programu hospodárskeho rozvoja a sociálneho rozvoja obce sa vypracúva podľa potreby a jeho aktualizáciu schvaľuje obecné zastupiteľstvo.
- Schválenie programu rozvoja obce a príslušnej územnoplánovacej dokumentácie, ak jej spracovanie vyžaduje osobitný predpis je podmienkou na predloženie žiadosti obce o poskytnutie dotácie zo štátneho rozpočtu a z doplnkových zdrojov podľa § 4 ods. 2.
- Plán je otvorený dokument, ktorý by sa mal pravidelne písomne dopĺňať a aktualizovať, podľa vopred stanovených pravidiel, potrieb obyvateľov obce, jeho návštevníkov a potenciálnych investorov, s cieľom v maximálnej možnej miere zvýšiť životnú úroveň obyvateľov obce a uspokojiť ich potreby a požiadavky.



**Analyticko-strategická časť** PHSR je zameraná na predstavenie hospodárskej a sociálnej situácie obce Jankovce, východiskom ktorej je súhrnná geografická, kultúrno-historická a sociálno-ekonomická a environmentálna situácia obce. Určenie rozvojového potenciálu a limitov rozvoja územia vychádza z analýzy súčasného stavu a potrieb v oblasti udržateľného rozvoja obce s následným určením priorít rozvoja obce.



# 1 Všeobecná charakteristika obce

---

## 1.1 Geografická analýza obce a prírodné zdroje

Jankovce ležia v Prešovskom samosprávnom kraji, na severovýchode od okresného mesta Humenné, v južnej časti Nízkyh Beskýd v Ondavskej vrchovine, vo východnej časti doliny Olky, v nadmorskej výške okolo 178 metrov. Katastrálne susedí s katastrami obcí Nižná Sitnica, Košarovce, Lukačovce, Černina a Turcovce, okresné mesto je vzdialené 19,89 km. Obec má rozlohu 569 ha (6 km<sup>2</sup>).

Obec je súčasťou regiónu Horná Olka, regionálneho združenia Ondávka a Miestnej akčnej skupiny Tri doliny.







### **Klimatické pomery**

Obec leží na rozhraní medzi teplou a mierne teplou klimatickou oblasťou, ktoré sú však charakterizované ako oblasti s chladnou až studenou zimou v pahorkatinnej oblasti. Priemerný ročný úhrn zrážok je 650-800 mm, prevládajú tu severné a južné vetry.

### **Pôdne pomery**

Jankovce svojim územím spadajú do flyšového pásma. Na celom území prevláda stredná priepustnosť, veľká retenčná schopnosť pôd, neutrálna pôdna reakcia a mierne vlhký vlhkostný režim pôd. Prevládajú kambizeme, ktoré patria do skupiny pôd hnedých, pre ktoré je charakteristický proces hnednutia, alterácie, oxidického zvetrávania, s dominantným kambickým B- horizontom. Základ tvoria nasýtené kambizeme (modálne a kultizemné nasýtené až kyslé- sprievodné rankre a kambizeme pseudoglejové z ľahkých až stredne ťažkých skeletnatých zvetralín nekarbonátových hornín) spolu s pseudoglejovými nasýtenými kambizemami (sprievodné modálne a kultizemné pseudogleje a lokálne gleje). Ďalej hlavne v bradlovom pásme sú prítomné pararendziny kambizemné a kambizeme rendzinové i ostrovčeky typických a kambizemných rendzín a karbonátových litozemí na jurských vápencoch bradiel. Glejové pôdy a fluvizeme sa nachádzajú v nivách vodných tokov.

### **Rastlinstvo a živočíšstvo**

Prevládajú listnaté lesy (buk). Z ihličnatých stromov prevládajú borovice. Podľa fytogeograficko – vegetačného členenia patrí k bukovej zóne, flyšovej oblasti. Kataster obce Jankovce patrí z hľadiska fytogeografického členenia do floristickej oblasti Carpaticum occidentale, podoblasti Beschidicum orientale (podobvod východobeskydskej flóry). Táto časť územia je botanicky málo pestrá. K najvzácnejším endemitom územia patria iskerník karpatský, hadomor ružový, klinček bradatý, fialka dácka, mliečnik sojákov. Na území môžeme nájsť viacero druhov vyšších rastlín, machorastov, lišajníkov a húb.

## **1.2 Historický vývoj obce**

Prvá písomná zmienka v roku 1317, čo je najstaršia zmienka v okrese Humenné.

Medzi bratmi Jurajom a Antonom Drugethovcami vznikli rozpory o vlastníctvo ich dedičných majetkov humenského panstva, čo sa prejavilo aj pustošením dedín. Kráľ Ferdinand I. nariadil vyšetriť skutkový stav a pri tej príležitosti v roku 1543 vznikol prvý doklad o dedine Jankovce, tiež jestvujúcej na onom panstve.



## Program hospodárskeho rozvoja a sociálneho rozvoja obce Jankovce

Názov dediny korení v slovenskom mene Janek, či Janko a v písomnostiach sa vyskytuje v maďarizovaných tvaroch. Nositeľ takého mena mohol byť zeman, vlastník majetku a zakladateľ sídliska v 13. – 14. storočí, prípadne šoltýs, ako zakladateľ sídliska s poddanými podľa zákupného, nemeckého práva v 14. – 15. storočí. Druhá možnosť sa javí pravdepodobnejšou.

V Jankovciach postavili v 15. storočí kostol, o ktorom sú doklady od polovice 16. storočia. Katolícki farári v ňom pôsobili do druhej polovice 16. storočia. Od konca 16. a v 17. storočí tam vysluhovali bohoslužby evanjelickí a v. kazatelia. V 18. storočí opäť katolícki farári. Nový kostol tam postavili v rokoch 1769 až 1770 a stojí doteraz.

Jankovské sedliacke domácnosti v roku 1567 vyplatili daň kráľovi od štyroch port. Pozemky po ďalších dvoch rodinách ležali opustené, hoci tam žili aj dve želiarske domácnosti. V roku 1582 zdanili sedliakov od troch port. Sídlisko malo v roku 1600 obývaných šesť poddanských domov a zaiste aj dom šoltýsa. Napokon tam stál kostol, fara i škola. Na prelome 16. a 17. storočia bol Jankovce malou dedinou s poddanským aj farským slovenským obyvateľstvom. Od konca 16. a v 17. storočí sedliacke domácnosti chudobneli, čo sa prejavovalo aj v ich zdaňovaní. V roku 1610 vtedajších sedliakov aj želiarov zdanili spolu od pol a osminy porty, v roku 1635 od štvrté a osminy porty.

Do konca 17. storočia obyvateľov pribudlo. V dôsledku toho boli Jankovce na prelome 17. a 18. storočia stredne veľkou dedinou. V roku 1715 mali šesťnásť domácností, v roku 1720 len dvanásť domácností.

### **Symbole obce:** Erb a vlajka obce



Erb: V červenom štíte na strednom vrchu zeleného trojvršia sediaci čierny havran v zlatej zbroji. Komentár: Prírodný motív, podľa odtlačku pečatidla obce z druhej polovice 18. storočia.



Vlajka: Obecná vlajka má podobu štyroch pozdĺžnych pruhov žltého, čierneho, červeného a zeleného. Vlajka má pomer strán 2 : 3 a ukončená je tromi cípmi, t. j. dvomi zástrihmi, siahajúcimi do tretiny jej listu. Farebnosť pruhov na vlajke je daná farbami obecného erbu. Obec sa spomína z roku 1317, keď bývalý majetok Petra Pechenya daroval



Program hospodárskeho rozvoja a sociálneho rozvoja obce Jankovce

kráľ Filipovi Drugethovi. Obec je doložená z roku 1317 ako Jankoch, neskôr ako Jankowcze (1773), Jankowce (1808); po maďarsky Jankóc, Jánosvölgye.



### Kultúrne dedičstvo

V katastri obce sa nachádza pamiatkový objekt **Kostol Božieho tela**: Rímsko - katolícky, barokovo - klasicistický kostol z r. 1769 – 1770 (upravovaný v 19.stor.), odkiaľ pochádzajú plastiky sv. Floriána, sv. Rocha a sv. Jána Nepomuckého, ktoré boli premiestnené do Vihorlatského múzea v Humennom.

**Vojenský cintorín** z prvej svetovej vojny - je súčasťou obecného cintorína, ktorý je situovaný na svahu. Vojenské hroby sa nachádzajú v pravom hornom rohu cintorína. Spolu je tu 12 vojnových hrobov rakúsko-uhorských a ruských obetí. Štyri z nich sú spoločné. Všetky obeť pochované na tomto cintoríne zomreli v poľnej mobilnej nemocnici 11 (1/7), ktorá istý čas sídlila v Jankovciach. Pomníky boli postavené začiatkom 90-tych rokov a potrebovali by zrenovovať. Cintorín by si zaslúžil vlastné oplotenie alebo zriadenie živého plotu, ako to bolo bežné pri úprave cintorínov v medzivojnovom období. Aby cintorín nabral podobu dôstojného miesta posledného odpočinku a zároveň historickej pamiatky, je nevyhnutné umiestniť naň informačnú tabuľu so zoznamom padlých vojakov.

**Starý židovský cintorín** – medzi obcami Jankovce a Lukačovce je situovaný starý židovský cintorín.

**Významné osobnosti obce** - Z významných osobností žil na území obce **Anton Augustíni**, kňaz, ktorý pôsobil ako profesor a rektor na viacerých školách v Uhorsku.

### 1.3 Sociálno-demografická analýza

Demografický vývoj obce Jankovce za predchádzajúcich 10 rokov nezaznamenáva výraznejšie odchýlky a udržiava si, podľa údajov Štatistického úradu SR, hodnotu v rozmedzí 263 – 273 obyvateľov. Najvyšší počet obyvateľov 273 obec zaznamenala v roku 2012 a najnižší v počte 263 v roku 2006. Rovnako pomer pohlaví v populácii si zachováva svoju hodnotu s istou prevahou mužov. Pôrodnosť sa pohybuje medzi hodnotami od 0-4 detí za rok, pričom v roku 2011 mala najnižšiu, nulovú hodnotu za posledných desať rokov a v rokoch 2007 a 2014 sa v obci narodili 4 deti (tab.č.4).

Čísla v tabuľke a následné údaje vychádzajú z údajov Štatistického úradu SR, ale v záznamoch obce sa reálny počet obyvateľov s trvalým pobytom do sčítania obyvateľov v roku 2011 pohyboval v rozmedzí 270 – 280 obyvateľov

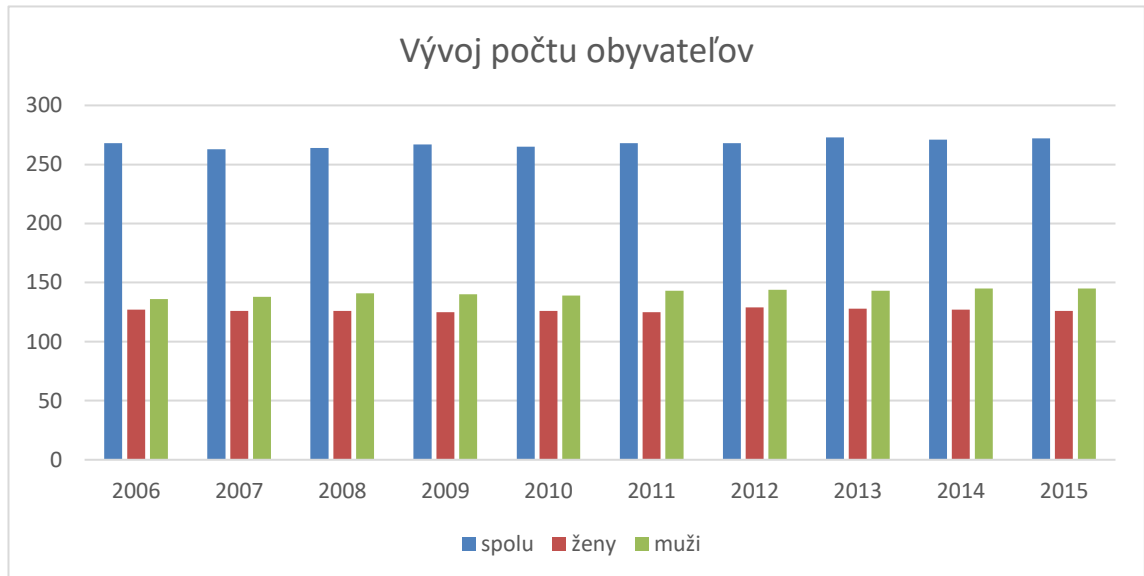
Tabuľka č. 1. Stav trvale bývajúceho obyvateľstva k 31.12. 2015 (Osoba)

roky	2006	2007	2008	2009	2010	2011	2012	2013	2014	2015
spolu	263	264	267	265	265	268	273	271	272	271
ženy	127	126	126	125	126	125	129	128	127	126
muži	136	138	141	140	139	143	144	143	145	145



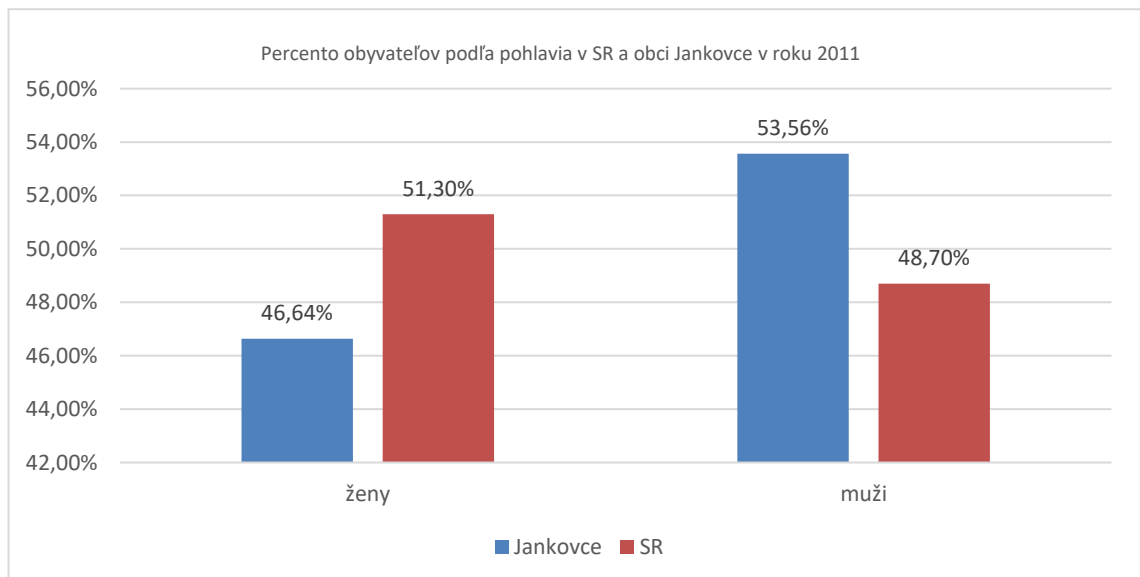
Zdroj: ŠÚ SR

Graf č 1. Vývoj počtu obyvateľov podľa pohlavia od roku 2006



Podľa údajov SOBD z roku 2011 graf č. 2 poukazuje na odchýlky v zastúpení žien a mužov oproti celoslovenským štatistikám. Podiel žien v obci je o 4,66 % menej a mužov o 4,86% viac ako dokazujú celonárodné štatistiky.

Graf č 2. Porovnanie podielu počtu obyvateľov podľa pohlavia v SR a obci Jankovce



Dáta z roku 2011 uvedené v tabuľke č.2 sú v súlade so štandardným demografickým vývojom predproduktívneho veku oboch pohlaví, kde počet mužov zaznamenáva prevahu v porovnaní so ženami, vynímajúc vekovú kategóriu 5 – 9 rokov. Tento trend si muži zachovávajú aj v produktívnom veku, v ktorom by malo dochádzať k vyváženiu v počte oboch pohlaví. Tento nepomer sa mení



Program hospodárskeho rozvoja a sociálneho rozvoja obce Jankovce

v prospech žien až vo vekovej skupine od 60. roku, kedy evidujeme jej nárast. Najviac početný vek 32 osôb je od 20-24 rokov a od 40-44 rokov a najmenej z kategórie predproduktívneho a produktívneho veku sú deti vo veku od 5-9 rokov.

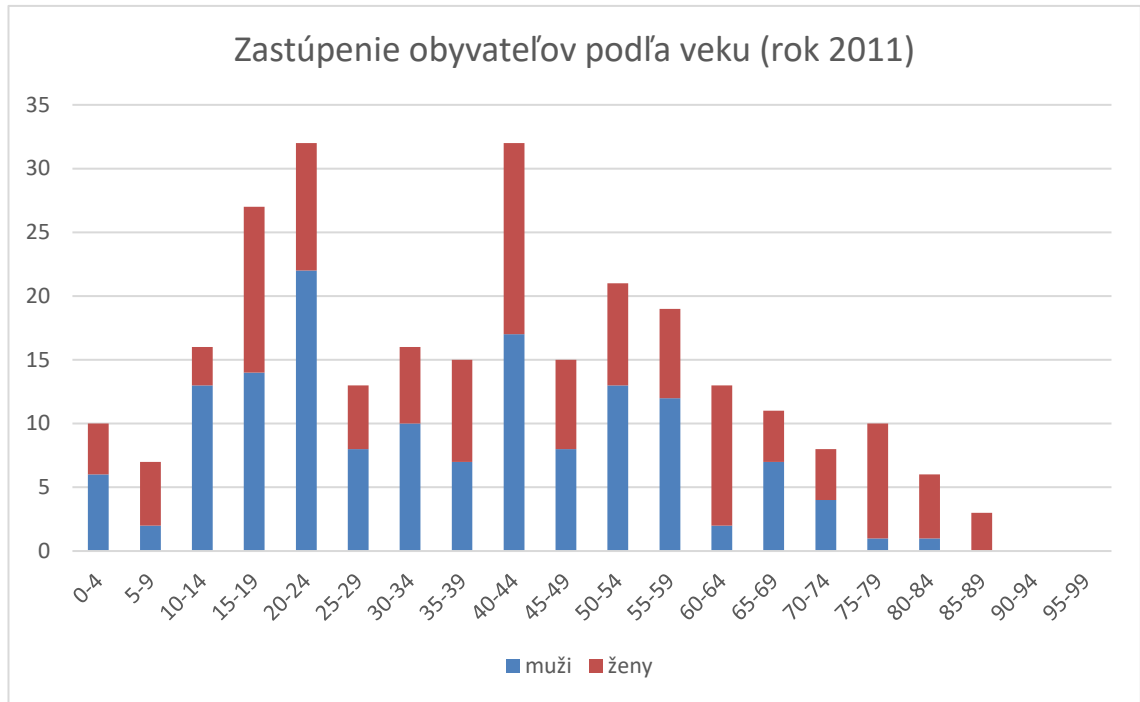
Tabuľka č. 2. Vekové rozloženie obyvateľstva z hľadiska pohlavia podľa SODB z roku 2011

kategória	muži	ženy	spolu	rozdiel
0-4	6	4	10	2
5-9	2	5	7	-3
10-14	13	3	16	10
15-19	14	13	27	1
20-24	22	10	32	12
25-29	8	5	13	3
30-34	10	6	16	4
35-39	7	8	15	-1
40-44	17	15	32	2
45-49	8	7	15	1
50-54	13	8	21	5
55-59	12	7	19	5
60-64	2	11	13	-9
65-69	7	4	11	3
70-74	4	4	8	0
75-79	1	9	10	-8
80-84	1	5	6	-4
85-89	0	3	3	-3
90-94	0	0	0	0
95-99	0	0	0	0
nad 100	0	0	0	0

Zdroj: ŠÚ SR



Graf č. 3. Zastúpenie obyvateľov podľa veku v roku 2011



Nižšie uvedené hodnoty v počte obyvateľov jednotlivých vekových skupín od roku 2010 do 2015 tiež poukazujú na ustálený trend. Najväčšie odchýlky zaznamenávame v počte obyvateľov od 0-14 rokov, ktorý sa znížil o 10 obyvateľov a naopak nárast vo vekovej kategórii 20-49 rokov o 16 osôb. Mierne stúpajúcu tendenciu má aj kategória seniorov v dôchodkovom veku.

Tabuľka č. 3. Zastúpenie vekových kategórií obyvateľov podľa veku

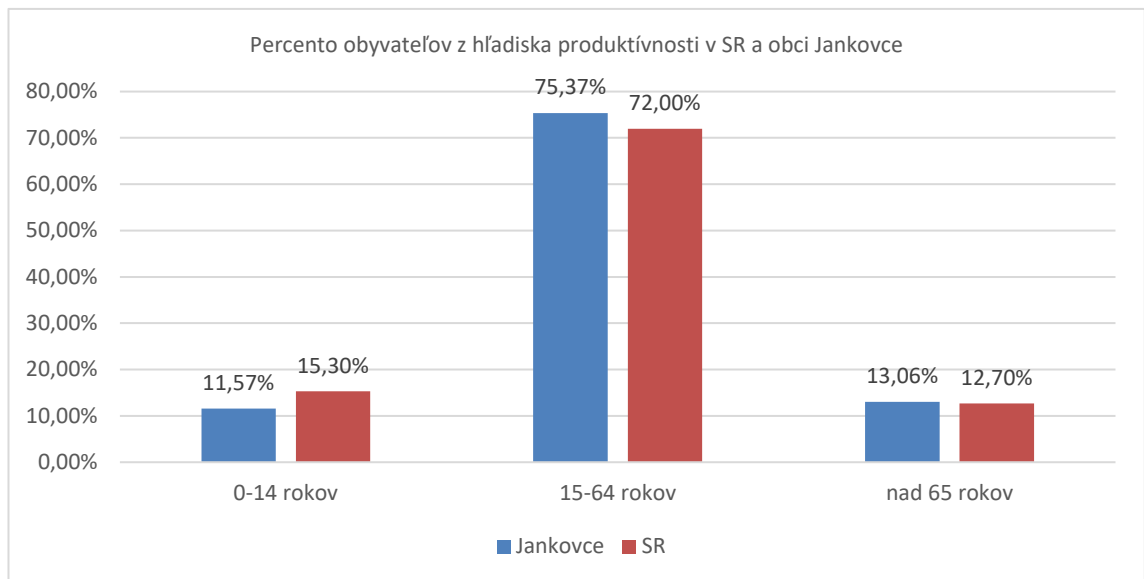
Vek obyvateľov	Rok 2010	Rok 2011	Rok 2012	Rok 2013	Rok 2014	Rok 2015
0-14	39	31	31	30	30	29
15-19	26	25	26	23	23	19
20-49	113	123	123	127	129	129
50-64	53	54	52	50	52	56
65-79	27	26	31	31	29	27
nad 80	7	9	10	10	10	11

Zdroj: ŠÚ SR

Vekové skupiny v obci Jankovce vo väzbe na ukazovateľ produktivnosti preukazujú odchýlky v percentuálnom podiele oproti celonárodnému. Predproduktívny vek v obci má o 3,73 % menší podiel, produktívny vyšší o 3,37% a rovnako poproduktívny o 0,37 % vyšší podiel oproti celoslovenským štatistikám. Počet obyvateľov poproduktívneho veku je takmer na úrovni štandardného počtu na Slovensku.



Graf č. 4 Obyvatelia z hľadiska produktivity v SR a obci Jankovce



Korelácia medzi počtom narodených a zomretých obyvateľov obce je relatívne vyrovnaná, ale zároveň zodpovedá za prevažujúce záporné hodnoty v prirodzenom prírastku obyvateľstva. Celkový prírastok obyvateľstva za posledné desaťročie dosahuje v rokoch 2006, 2009, 2011, 2013 a 2015 záporné hodnoty z toho najvyššie v roku 2011 a najvyšší bol v roku 2012 v počte 5 obyvateľov.

Tabuľka č. 4. Bilancia prirodzeného a celkového prírastku obyvateľov

Rok	Narodení	Zomretí	Prirodzený prírastok obyvateľstva	Celkový prírastok obyvateľstva
2006	1	1	0	-5
2007	4	5	-1	1
2008	1	2	-1	3
2009	2	5	-3	-2
2010	3	3	0	0
2011	0	1	-1	-11
2012	3	2	1	5
2013	1	1	0	-2
2014	4	5	-1	1



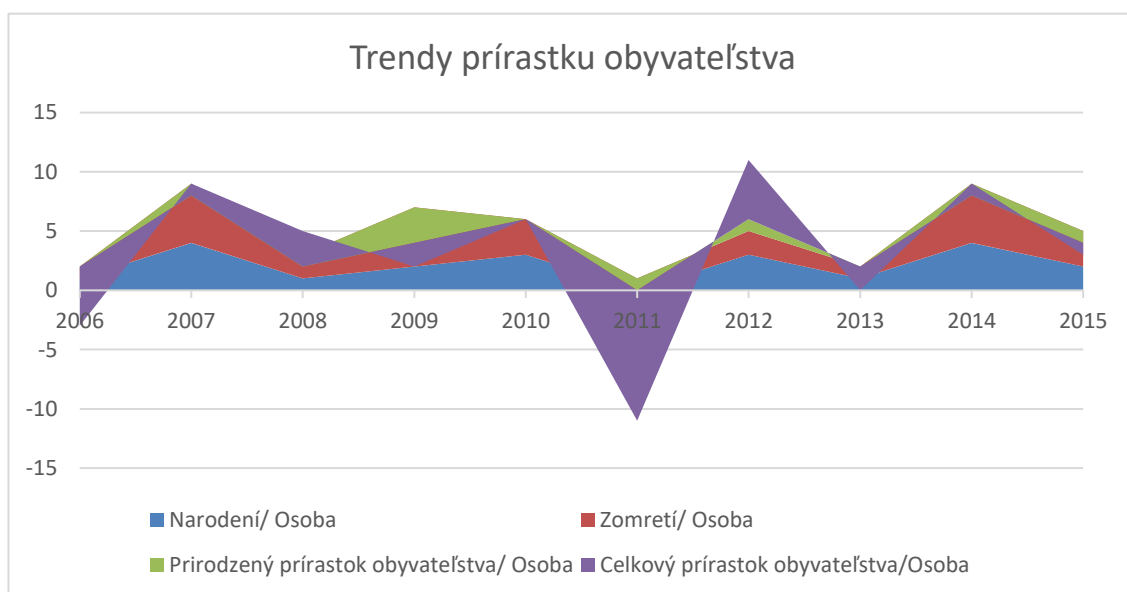


2015	2	3	-1	-1
------	---	---	----	----

Zdroj: ŠÚ SR

K stagnácii demografického vývoja obce Jankovce prispieva aj migračné saldo, ktoré najmä v rokoch 2006, 2011 a 2013 preukazuje výraznejšie záporné hodnoty. Táto skutočnosť sa však kompenzuje sťahovaním nových obyvateľov do obce, takže počet obyvateľov si udržiava pomerne vyrovnanú, pozitívnu hodnotu.

Graf č. 5 Trendy prírastku obyvateľstva 2006-2015



K stagnácii demografického vývoja obce Jankovce prispieva aj migračné saldo, ktoré najmä v rokoch 2006, 2011 a 2013 preukazuje výraznejšie záporné hodnoty. Táto skutočnosť sa však kompenzuje sťahovaním nových obyvateľov do obce, takže počet obyvateľov si udržiava pomerne vyrovnanú, pozitívnu hodnotu. Mierna prevaha prístáňovaných osôb v ostatných rokoch je možno pozitívnym signálom z hľadiska perspektívy priaznivejšieho demografického vývoja v obci.

Tabuľka č. 5

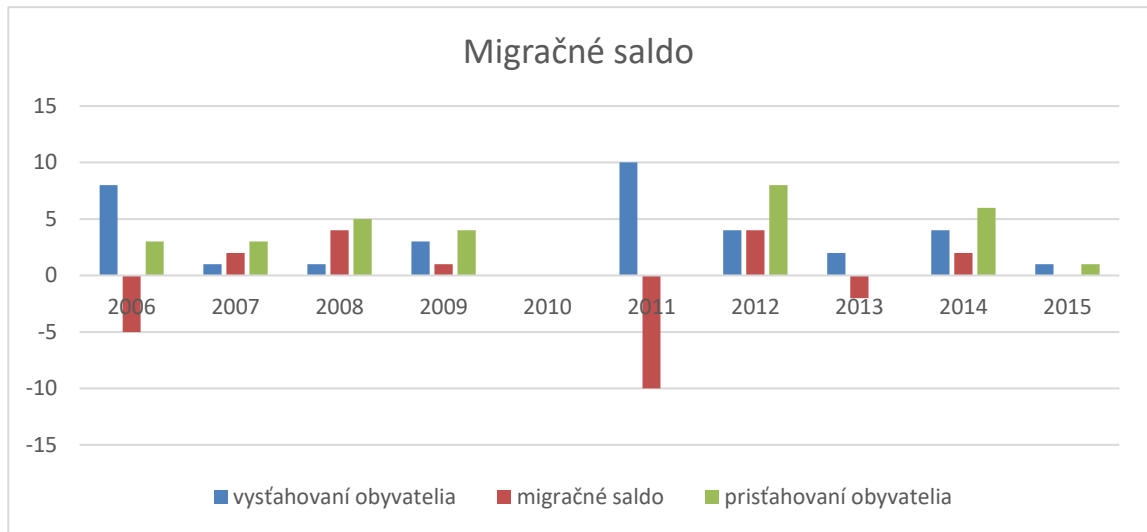
rok	2006	2007	2008	2009	2010	2011	2012	2013	2014	2015
vystáňovaní	8	1	1	3	0	10	4	2	4	1
migračné saldo	-5	2	4	1	0	-10	4	-2	2	0
prístáňovaní	3	3	5	4	0	0	8	0	6	1

Zdroj: ŠÚ SR

Graf č. 6 Migračné saldo



## Domový a bytový fond



Podľa výsledkov SODB v roku 2011 obývalo obec 268 obyvateľov s trvalým pobytom v 67 bytoch, čo predstavuje v priemere 4 obyvateľov na jeden byt. V nižšie uvedenej tabuľke je uvedený prehľad počtu hospodáriacich domácností a obývaných bytov v obci pri sčítaní obyvateľov domov a bytov v roku 2011.

Tabuľka č. 6 Domový a bytový fond

Hospodáriace domácnosti	67
Obývané byty spolu	67
Obývané byty v rodinných domoch	66
Obývané domy	67

Zdroj: ŠÚ SR

**Hospodáriacu domácnosť** tvoria osoby, ktoré spoločne bývajú v jednom byte a spoločne hradia prevažnú časť hlavných výdavkov domácnosti (výdavky za používanie bytu, stravu, údržbu bytu alebo domu, výdavky na kúrenie, elektrinu, plyn a iné). Výška spoločného krytia nákladov na domácnosť nerozhoduje.

**Obývané byty spolu** - byt je obytná miestnosť alebo súbor obytných miestností s príslušenstvom usporiadaný do funkčného celku s vlastným uzavretím určený na trvalé bývanie. Byt má mať východ na spoločnú chodbu, schodisko, ulicu, dvor alebo do iných priestorov. Za byty na účely sčítania sa považovali aj obytné miestnosti v slobodárňach, penziónoch, domoch hotelového typu, domoch opatrovateľskej starostlivosti a pod., ak plnili funkciu trvalého ubytovania na základe výmeru vydaného obecným/mestským/miestnym úradom alebo ním poverenou bytovou správou a boli zameniteľné za inú bytovú jednotku. Za obývaný sa považoval taký byt, v ktorom sa zdržiaval aspoň jeden používateľ väčšiu časť roka, ale aj byt, ktorého používateľ bol dočasne neprítomný.



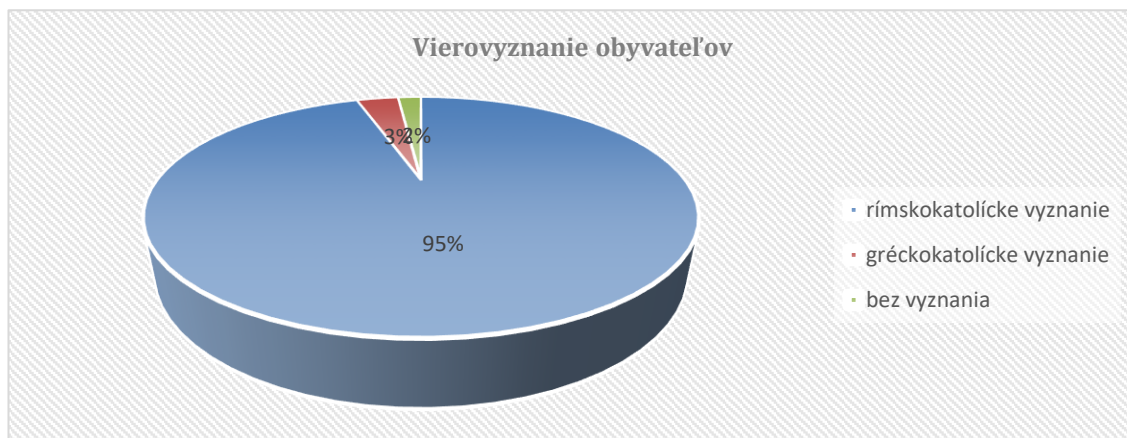
**Obývané byty v rodinných domoch** - rodinný dom je budova určená na bývanie; môže mať najviac tri samostatné byty, najviac dve nadzemné podlažia a podkrovie. Má väčšiu časť roka aspoň jedného používateľa, ale aj byty v rodinných domoch, ktorých používateľ bol dočasne neprítomný.

**Obývané domy** - Dom bol obývaný, ak sa v ňom nachádzal aspoň jeden obývaný byt alebo v ňom bolo umiestnené zariadenie na hromadné ubytovanie osôb aspoň s jednou bývajúcou osobou.

#### **Národnosť a vierovyznanie:**

Podľa údajov posledného sčítania obyvateľov, domov a bytov z roku 2011 (SODB) sú všetci obyvatelia obce Jankovce slovenskej národnosti. Údaje o vierovyznaní poukazujú na skutočnosť, že vysoko dominantná skupina 94,89% obyvateľov sa hlási k rímskokatolíckej cirkvi, 3,28% ku gréckokatolíckej a 1,82 % obyvateľov je bez vyznania.

Graf č. 7 vierovyznanie obyvateľov



Zdroj: ŠÚ SR

#### **Vzdelanie a zručnosti**

Vzdelanostná úroveň obyvateľov obce znázornená v tabuľke č. 7 s grafom odzrkadľuje jej vidiecky charakter a nedostatočnú úroveň vzdelanosti obyvateľov v porovnaní s celoslovenskými štatistikami. Zastúpenie obyvateľov bez vzdelania 13,14%. Základné vzdelanie má 23,36% , stredné bez maturity 16,42% a učňovské vzdelanie má 14,23% obyvateľov obce. Priaznivejšie zastúpenie v porovnaní s úrovňou vzdelania na Slovensku má úplné stredné a úplné odborné vzdelanie s maturitou 19,71% obyvateľov. Významnú kategóriu tvorí skupina absolventov vysokoškolského štúdia II. stupňa so zastúpením 5,84%.

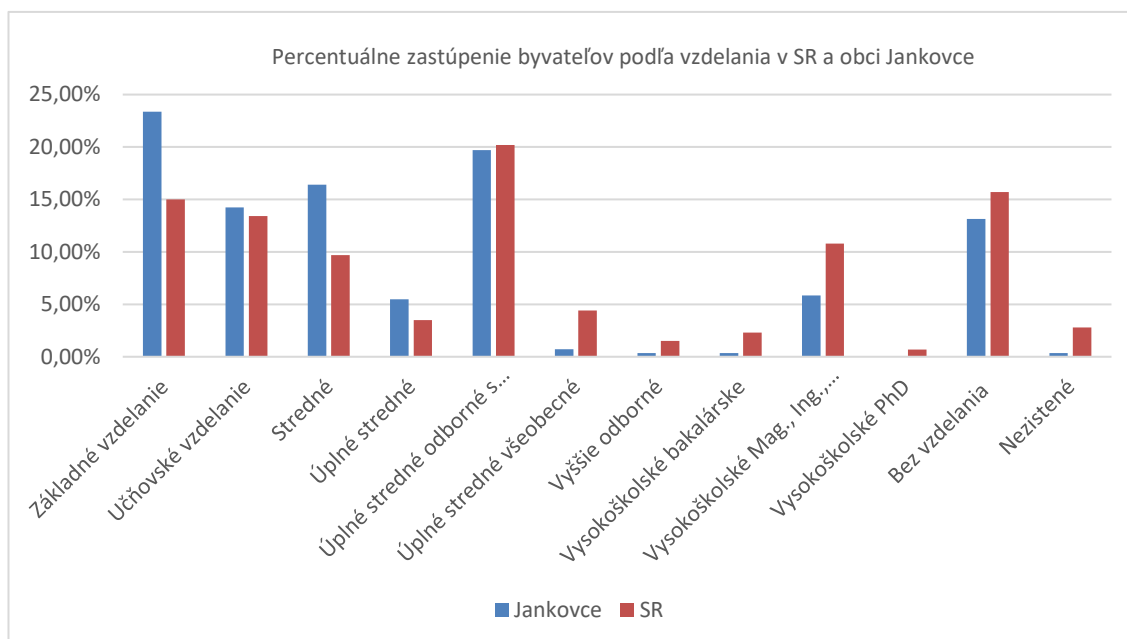


Tabuľka č. 7. Vzdelanostná štruktúra obyvateľov

Trvalo bývajúce obyvateľstvo spolu	Základné vzdelanie	Učňovské vzdelanie	Stredné	Úplné stredné	Úplné stredné odborné s maturitou	Úplné stredné všeobecné	Vyššie odborné	Vysokoškolské bakalárske	Vysokoškolské Mgr., Ing., dokt.	Vysokoškolské PhD	Bez vzdelania	Nezistené
% Jankovce	23,36 %	14,23 %	16,42 %	5,47 %	19,71 %	0,73 %	0,36 %	0,36 %	5,84 %	0,00 %	13,14 %	0,36 %
% SR	15 %	13,40 %	9,70 %	3,50 %	20,20 %	4,40 %	1,50 %	2,30 %	10,80 %	0,70 %	15,70 %	2,80 %

Zdroj: ŠÚ SR

Graf č. 8. Podiel obyvateľov podľa vzdelania v SR a obci Jankovce



Najvyššie dosiahnuté vzdelanie obyvateľov obce z hľadiska pohlavia poukazuje na preukaznú nevýhodu žien. Najvýraznejšie sa táto skutočnosť prejavuje u základného vzdelania, kde zo 64 obyvateľov so základným vzdelaním 78,13 % tvoria ženy a v kategórii stredného vzdelania bez maturity, kde ženy z počtu 45 osôb tvoria 31,11 %. Ďalšiu výraznejšiu odchýlku zaznamenávame v kategórii úplného stredného odborného vzdelania s maturitou, kde ženy predstavujú len 37,04 % v porovnaní s mužmi. Na druhej strane bez školského vzdelania žije v obci 36 obyvateľov, z ktorých 66,67 % tvoria muži.

S vysokoškolským vzdelaním sa spomínaný nepomer oboch pohlaví vylavuje. Z hľadiska študijných odborov najväčší záujem je o technické a spoločenské vedy.



Tabuľka č. 8. Obyvateľstvo podľa pohlavia a stupňa najvyššieho dosiahnutého vzdelania v roku 2011

Najvyššie dosiahnuté vzdelanie		Pohlavie		Spolu
		muži	ženy	
Jankovce				
Základné		14	50	64
Učňovské (bez maturity)		22	17	39
Stredné odborné (bez maturity)		31	14	45
Úplné stredné učňovské (s maturitou)		11	4	15
Úplné stredné odborné (s maturitou)		34	20	54
Úplné stredné všeobecné		1	1	2
Vyššie odborné vzdelanie		0	1	1
Vysokoškolské bakalárske		0	1	1
Vysokoškolské magisterské, inžinierske, doktorské		10	6	16
Vysokoškolské spolu		10	7	17
Študijný odbor	technické vedy a náuky I (baníctvo, hutníctvo, strojárstvo, informatika a VT, elektrotech., tech. chémia, potravinárstvo)	4	1	5
	technické vedy a náuky II (textilná v., sprac. kože, dreva, plastov, v. hud. nástrojov, archit., staveb., dopr., pošty, telekom., automatiz., špec. odb.)	1	0	1
	poľnohospodársko-lesnícke a veterinárne vedy a náuky	1	1	2
	zdravotníctvo	1	1	2
	spoločenské vedy, náuky a služby I (filozof., ekon., polit. a práv. vedy, ekonomika a manaž., obchod a služby, SŠ- OA, HA, praktická š., učeb. odb.)	2	4	6
spoločenské vedy, náuky a služby II (histor., filolog., pedag. a psych. vedy, publicistika a informácie, telových., učiteľstvo, SŠ - gym.)	1	0	1	
Bez školského vzdelania		24	12	36
Nezistené		0	1	1
Úhrn		147	127	274

Zdroj: SODB

### Počítačová gramotnosť

Približne polovica obyvateľov obce Jankovce disponuje zručnosťami v práci s počítačom. Približne 54 % ľudí vie používať internet a 43 % využíva Microsoft Outlook (elektronickú poštu). Microsoft Excel (práca s tabuľkami) ovláda 37 % osôb a Microsoft Word s textovými súborami pracuje 48 % obyvateľov.

Tabuľka č. 9. PC zručnosti obyvateľov

aktivita	áno	nie	nezistené	spolu
internet	142	120	12	274
pošta	113	148	13	274
tabuľky	98	161	15	274
texty	128	135	11	274



Graf č. 9 Používanie internetu



Graf č. 10 Používanie el. pošty



Graf č. 11 Používanie MS Excel



Graf č. 12 Používanie Microsoft Word



### Ekonomicky aktívne obyvateľstvo

Sumárny prehľad získaných štatistických dát v roku 2015 poukazuje na výraznú odchýlku v počte žien v porovnaní s počtom mužov v produktívnom veku 41,18% ku 58,82%.

Tabuľka č. 10. Obyvatelia z hľadiska produktívneho veku

Predproduktívny vek	Produktívny vek			Poproduktívny vek
	spolu	muži	ženy	
30	204	120	84	38

Zdroj: ŠÚ SR

Nižšie uvedený tabuľkový prehľad poukazuje na celkové rozloženie obyvateľstva podľa ekonomickej aktivity. Podľa posledného sčítania obyvateľstva, domov a bytov z roku 2011 z celkového počtu 274 osôb žije v obci 136 ekonomicky aktívnych osôb, teda ľudí schopných vykonávať prácu. Z tohto počtu je pracujúcich iba 89 ľudí v produktívnom veku a 2 ľudia v poproduktívnom veku.



Program hospodárskeho rozvoja a sociálneho rozvoja obce Jankovce

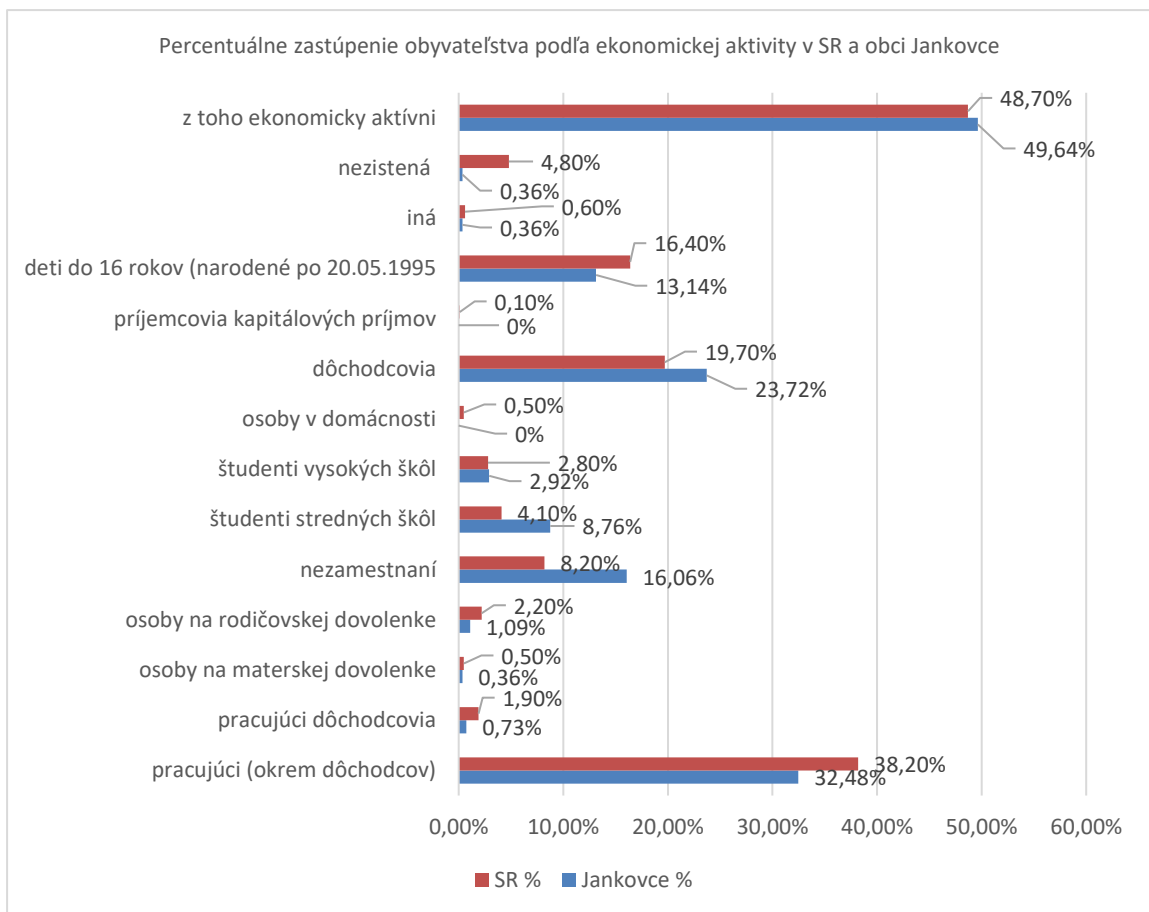
Obyvateľstvo bez príjmu predstavuje 65 dôchodcov a 68 osôb závislých (deti do 16 rokov a študentov stredných a vysokých škôl) a 3 osoby na rodičovskej dovolenke. Priemerná nezamestnanosť je 13,77%.

Tabuľka č. 11. Rozloženie obyvateľstva podľa ekonomickej aktivity

trvalo bývajúce obyvateľstvo spolu	pracujúci (okrem dôchodcov)	pracujúci dôchodcovia	osoby na materskej dovolenke	osoby na rodičovskej dovolenke	nezamestnaní	študenti stredných škôl	študenti vysokých škôl	osoby v domácnosti	dôchodcovia	príjemcovia kapitálových príjmov	deti do 16 rokov (narodené po 20.05.1995)	iná	nezistená	z toho ekonomicke aktívni
274	89	2	1	3	44	24	8	0	65	0	36	1	1	136
Jankovce %	32,48	0,73	0,36	1,09	16,06	8,76	2,92	0	23,72	0	13,14	0,36	0,36	49,64
SR %	38,2	1,9	0,5	2,2	8,2	4,1	2,8	0,5	19,7	0,1	16,4	0,6	4,8	48,7

Zdroj: Štatistický úrad SR

Graf 13 Obyvatelia podľa ekonomickej aktivity v SR a obci Jankovce





Program hospodárskeho rozvoja a sociálneho rozvoja obce Jankovce

Z hľadiska pohlavia u ekonomicky aktívnych osôb ženy tvoria 36,03 % v porovnaní s mužmi. Do zamestnania dochádza 65,44 % ekonomicky aktívnych obyvateľov. Najpočetnejšími odvetviami, v ktorých sú obyvatelia aktívni je stavebníctvo, výroba odevov, obchod, poľnohospodárstvo, vzdelávanie, zdravotníctvo a administratíva.

Tabuľka č. 12. Obyvateľstvo ekonomicky aktívne podľa pohlavia, dochádzky do zamestnania a odvetvia ekonomickej činnosti:

Odvetvie ekonomickej činnosti	Ekonomicky aktívne osoby			
	muži	ženy	spolu	z toho dochádza do zamestnania
Jankovce				
Pestovanie plodín a chov zvierat, poľovníctvo a služby s tým súvisiace	5	1	6	0
Výroba potravín	2	3	5	4
Výroba nápojov	1	0	1	0
Výroba textilu	0	1	1	0
Výroba odevov	1	9	10	7
Spracovanie dreva a výroba výrobkov z dreva a korku okrem nábytku; výroba predmetov zo slamy a prúteného materiálu	5	0	5	4
Výroba chemikálií a chemických produktov	0	2	2	0
Výroba ostatných nekovových minerálnych výrobkov	0	1	1	0
Výroba a spracovanie kovov	2	1	3	3
Výroba kovových konštrukcií okrem strojov a zariadení	4	1	5	4
Výroba elektrických zariadení	1	0	1	1
Výroba strojov a zariadení i. n.	0	1	1	0
Výroba motorových vozidiel, návesov a prívesov	2	2	4	3
Dodávka elektriny, plynu, pary a studeného vzduchu	1	0	1	0
Zber, úprava a dodávka vody	1	1	2	1
Zber, spracúvanie a likvidácia odpadov; recyklácia materiálov	1	0	1	0
Výstavba budov	15	0	15	13
Inžinierske stavby	1	0	1	1
Špecializované stavebné práce	5	0	5	3
Veľkoobchod a maloobchod a oprava motorových vozidiel a motocyklov	1	0	1	1
Veľkoobchod, okrem motorových vozidiel a motocyklov	5	2	7	7
Maloobchod okrem motorových vozidiel a motocyklov	6	3	9	4
Pozemná doprava a doprava potrubím	2	2	4	2
Skladové a pomocné činnosti v doprave	1	0	1	0
Poštové služby a služby kuriérov	0	1	1	1
Činnosti reštaurácií a pohostinstiev	2	1	3	2
Počítačové programovanie, poradenstvo a súvisiace služby	1	2	3	2
Finančné služby, okrem poistenia a dôchodkového zabezpečenia	1	1	2	2
Právne a účtovnícke činnosti	0	1	1	0
Vedenie firiem; poradenstvo v oblasti riadenia	1	0	1	1





Architektonické a inžinierske činnosti; technické testovanie a analýzy	2	0	2	2
Vedecký výskum a vývoj	1	0	1	1
Administratívne, pomocné kancelárske a iné obchodné pomocné činnosti	2	2	4	4
Verejná správa a obrana; povinné sociálne zabezpečenie	2	3	5	4
Vzdelávanie	4	2	6	4
Zdravotníctvo	2	3	5	5
Sociálna práca bez ubytovania	0	1	1	1
Športové, zábavné a rekreačné činnosti	1	0	1	0
Činnosti členských organizácií	1	0	1	1
Ostatné osobné služby	1	0	1	1
Nezistené	4	2	6	0
Spolu	87	49	136	89

Zdroj: SODB 2011

Tabuľka č. 13. Obyvateľstvo ekonomicky aktívne podľa odchádzania za prácou a práce v jednotlivých sektoroch:

Ekonomicky aktívne obyvateľstvo spolu	136
Odchádzajúce za prácou	31
Pracujúce v primárnom sektore	6
Pracujúce v sekundárnom sektore	64
Pracujúce v terciárnom sektore	60

Zdroj: SODB 2011

Zložitá sociálno – ekonomické podmienky v regióne, málo príležitostí a pomerne vysoká miera nezamestnanosti nútia veľmi často najmä mladých, perspektívnych a pracovitých obyvateľov opúšťať región a odísť za živobytím do iných kútov sveta ako za čias najväčších hospodárskych kríz v minulosti.

#### Úroveň nezamestnanosti v obci

**Nezamestnanosť** - Priemerná nezamestnanosť v okrese je 13,77%. Obec Jankovce v roku 2016 zaznamenáva pokles v priemere nezamestnaných na 12 osôb, rovnako aj zastúpenie obyvateľov v hmotnej núdzi, ktorých je v priemere 5 osôb.

#### Zhrnutie:

- Trend demografického vývoja, pôrodnosť, mortalita obyvateľov obce v poslednom desaťročí stagnuje a prirodzený prírastok obyvateľov vykazuje menšie záporné hodnoty, ktoré sa však kompenzujú sťahovaním nových obyvateľov do obce
- Znižovanie zastúpenia obyvateľov v kategórii od 0-14 rokov, naopak nárast vo vekovej kategórii 20-49 rokov a mierne stúpajúci trend v počte seniorov v dôchodkovom veku jasne poukazuje na starnutie populácie obce



## Program hospodárskeho rozvoja a sociálneho rozvoja obce Jankovce

- Migračné saldo v roku 2011 zaznamenalo vysoký prepád ale priebežne si udržiava aj keď nízke, ale pozitívne hodnoty, čo môže byť signálom pre priaznivejší demografický vývoj v budúcnosti z dôvodu osídľovania územia ľuďmi z mesta
- Nižšia úroveň vzdelanosti, vo vzdelanostnej štruktúre má vysoký podiel 36,5% obyvateľov so žiadnym alebo základným vzdelaním. V rámci stredoškolského vzdelania výrazne dominujú muži. Tento nepomer sa vyrovnáva v kategórii dosiahnutého vysokoškolského vzdelania, čo jasne dokazuje zlepšujúci sa trend vo vzdelanosti žien mladšej generácie
- Z celkového počtu 274 obyvateľov v roku 2011 približne 50% tvorí ekonomicky aktívne obyvateľstvo, pričom tento podiel je o niečo vyšší ako celoslovenský podiel. Naopak nezamestnanosť je o 50% vyššia v porovnaní so Slovenskom. O rovnaký podiel sa líši počet osôb - stredoškolákov, ktorý je o 50 % vyšší v obci Jankovce.
- Nepomer pohlaví je preukazný aj v počte žien produktívneho veku, ktorý tvorí 41,18% ku 58,82% v neprospech žien oproti mužom. Táto skutočnosť má pravdepodobne aj dopad na bilanciu ekonomicky aktívnych obyvateľov, z ktorých ženy tvoria len 36,03 %
- Z ekonomicky aktívnej kategórie obyvateľov je 65,44 % v zamestnaneckom pomere, čo poukazuje na nízky podiel zamestnávateľov v obci a blízkom okolí

### 1.4 Analýza hospodárskeho rozvoja

Obec Jankovce zabezpečuje financovanie svojich potrieb najmä z dotácií štátneho rozpočtu a vlastných príjmov, pričom základný príjem tvoria podielové dane. Vzhľadom na počet obyvateľov sú podielové dane nízke a umožňujú financovanie prác len bežnej údržby v obci. Z tohto dôvodu je obec nútená hradiť svoje výdavky aj z rezervného fondu. Svoje finančné záväzky si obec pravidelne plní.

*Celková nadobúdacía hodnota majetku obce (strana aktív) k 31.12.2014 je 871 104,86 eur a celková posledná účtovná hodnota majetku k 31.12.2014 obce (strana pasív) je 619 098,87 eur.*

Hnuteľný a nehnuteľný majetok obce zahŕňa obecný úrad, kultúrny dom, škola so školským bytom, garáž autobusu, dom smútku, akcie VVS a pozemky.

Jankovce sú malou obcou, ale samospráva v súčinnosti s aktivačnými pracovníkmi sa v rámci svojich možností snaží o jej udržateľnosť aspoň z hľadiska základnej údržby. V súčasnej dobe má podpísanú pracovnú zmluvu s jedným aktivačným pracovníkom, ktorý však kapacitne nemôže pokryť všetky požiadavky na bežnú údržbu obce. Nepriaznivou skutočnosťou sa stáva nedostatočná aktivita zo strany obyvateľov obce v prípade svojpomocných prác pre obec.

Tabuľka č. 14. Prehľad vybraných ukazovateľov za roky 2012 - 2015

	Rok 2012	Rok 2013	Rok 2014	Rok 2015
--	----------	----------	----------	----------



Bežné príjmy	80053,31	82847,92	92927,44	109939,45
Bežné výdavky	77005,30	80618,24	82844,33	96917,33
Kapitálové príjmy	51993,00	0,00	0,00	0,00
Kapitálové výdavky	56513,07	3705,14	7741,94	2799,00
Finančné operácie príjmové	5520,07	3735,14	7145,97	1152,34
Finančné operácie výdavkové	1000,00	1000,00	1000,00	1152,34
<b>Príjmy celkom</b>	<b>137566,38</b>	<b>86583,06</b>	<b>100073,41</b>	<b>111091,79</b>
<b>Výdavky celkom</b>	<b>134518,37</b>	<b>85323,38</b>	<b>91586,27</b>	<b>100868,67</b>
<b>Rozdiel</b>	<b>3048,01</b>	<b>1259,68</b>	<b>8487,14</b>	<b>10223,12</b>

Zdroj: OcÚ Jankovce

K stagnácii rozvoja obce prispieva aj neúspešnosť podaných žiadostí o finančné príspevky, čo sa odzrkadlilo v rozsahu investičných aktivít, ktoré v posledných rokoch pozostávali z nasledovných realizovaných projektov:

- výstavby verejného vodovodu – zahájená v r.1998, ale ťažisko stavebných prác však prebiehalo v rokoch 2000-2002 a v roku 2012 (pre ukončenie výstavby je potrebné dofinancovanie vo výške 155568,38 Eur).
- čiastočnej rekonštrukcie kultúrneho domu
- výstavby čakárne autobusu (vo výške 1800 Eur)

**Prioritným záujmom obce** z hľadiska investičných projektov je dostavba verejného vodovodu a výstavba nových chodníkov, rekonštrukcia kultúrneho domu a jeho okolia, garáž – požiarna zbrojnica, verejné priestranstvo – park, vybrané úseky ciest a protipovodňové opatrenia.

Nemenej dôležitými neinvestičnými aktivitami je sprevádzkovanie denného stacionáru, aktivizácia obyvateľov a zlepšenie medziľudských vzťahov.

#### **Popis ekonomických zdrojov**

Vývoj podnikateľského sektoru od roku 2005 do 2015 naznačuje priaznivý vývoj podnikania fyzických osôb, len v roku 2015 nastáva preukazný pokles pravdepodobne spôsobený dočasným pozastavením živnosti. Prekvapujúcim zostáva úplná absencia podnikania samostatne hospodáriacich roľníkov napriek optimálnym podmienkam pre tento typ podnikania na území obce. Potešujúcim je stúpajúci trend podnikania právnických osôb.



Tabuľka č. 15 Vývoj počtu podnikateľských subjektov v obci

roky	2005	2006	2007	2008	2009	2010	2011	2012	2013	2014	2015
Fyzické osoby	12	12	15	18	19	16	17	17	19	19	14
Živnostníci	12	12	14	17	18	15	16	16	18	18	13
SHR	0	0	0	0	0	0	0	0	0	0	0
Právnické osoby	3	3	3	3	3	4	5	6	6	6	7

Zdroj: ŠÚ SR

**Podnikateľské subjekty v obci** (Zdroj: Živnostenský a obchodný register, OcÚ Jankovce)

**Právnické osoby** aktuálne vykonávajúce činnosť: ANVELAS s.r.o. (ťažba dreva a doprava), Petran, s.r.o. (zdravotníctvo), SURIN & Partners, s.r.o. (služby v energetike), ŠALPOR s.r.o. (obchod), Mopostav (stavebníctvo), Staničar EZ (služby).

**Fyzické osoby** aktuálne vykonávajúce činnosť ako SZČO: Šesť subjektov s hlavným predmetom činnosti - zámočníctvo, stolárske práce, murárstvo, práca s drevom, elektromontáže, stavebné práce.

V obci neprevádzkuje činnosť žiaden (registrovaný/neregistrovaný) samostatne hospodáriaci roľník.

Väčšina SZČO pozastavila alebo ukončila svoju činnosť z dôvodu nepriaznivého podnikateľského prostredia v regióne.

**Zhrnutie**

- Obec disponuje s nízkym rozpočtom, v prípade nevyhnutných alebo nečakaných výdavkov je nútená siahnuť na rezervný fond. Situácii neprospieva ani nízka angažovanosť obyvateľov a neúčast na svojpomocných aktivitách v prospech obce
- Podnikateľské prostredie je priaznivejšie naklonené zastúpeniu právnických osôb, ktoré znamenávajú mierny progres. Zastúpenie SZČO indikuje návrat k pôvodným hodnotám z roku 2005
- Najčastejším predmetom podnikania je ťažba a spracovanie dreva, stavebné práce, obchod a doprava



## Program hospodárskeho rozvoja a sociálneho rozvoja obce Jankovce

- Negatívnym ukazovateľom je úplná absencia samostatne hospodáriacich roľníkov napriek vhodným podmienkam pre poľnohospodársku činnosť
- Ako prioritný cieľ si obec stanovila dostavbu vodovodu a rekonštrukciu chodníkov v obci

### 1.5 Analýza environmentálneho rozvoja

Územie obce tvorí rovinný až mierne pahorkatinný povrch s flyšovým súvrstvom a štvrtohornými uloženinami. Les je iba vo východnej časti (buk, hrab). Miestne lesy sú bohaté na lesné plody. Územie, ktorého súčasťou je aj kataster obce Jankovce, je ideálny na cykloturistiku. Obcou prechádza cykloturistická trasa č. 33 vedúca z Vranova do Medzilaboriec. Na území plošne nezasahuje žiaden rekreačný krajinný celok rovnako sa v takto vymedzenom území nenachádza žiadne stredisko či základňa rekreácie a cestovného ruchu. Územím nie sú trasované žiadne turisticky značené chodníky, je vhodné na nenáročné turistické a rekreačné vychádzky, relaxáciu, zber lesných plodov a pod.

Na celkovej rozlohe 569 ha predstavuje poľnohospodárska pôda 300 ha a nepoľnohospodárska pôda 269 ha.

Pôda v extraviláne nie je dostatočne využívaná. Ornú pôdu predstavuje len 36,33 %, ďalej záhrady a trvalo trávnaté porasty tvoria podiel 11%. Nepoľnohospodársku pôdu tvoria z najväčšej časti lesné pozemky 40,52% a môžeme spomenúť ešte vodné plochy v rozsahu 5,58%, zvyšok sú zastavané a ostatné plochy. Poľnohospodárska pôda je obrábaná spoločnosťou AGRO-TREND Čermina.

Skúsenosti obyvateľov obce z minulosti potvrdzujú, že územie vytvára optimálne podmienky pre pestovanie zemiakov, pšenice, jačmeňa, repky olejnej, kukurice a chov hospodárskych zvierat.

Tabuľka č.16 Podiel poľnohospodárskej a nepoľnohospodárskej pôdy

Poľnohospodárska pôda			Spolu	Nepoľnohospodárska pôda				Spolu
Pôda orná	Trvalé kultúry Záhrady	TTP		Lesný pozemok	Vodná plocha	Plocha zastavané nádvoría	Plocha ostatná	
109 ha	9 ha	182 ha	300 ha	228 ha	15 ha	18 ha	8 ha	269 ha

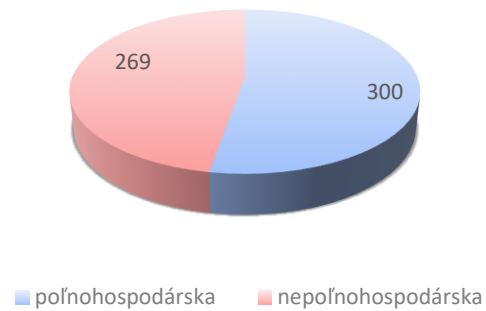
Zdroj: ŠÚ SR

Kvalita vody je subjektívne vnímaná ako neuspokojivá, pozitívnejšie je vnímaná kvalita pôdy a vzduchu.

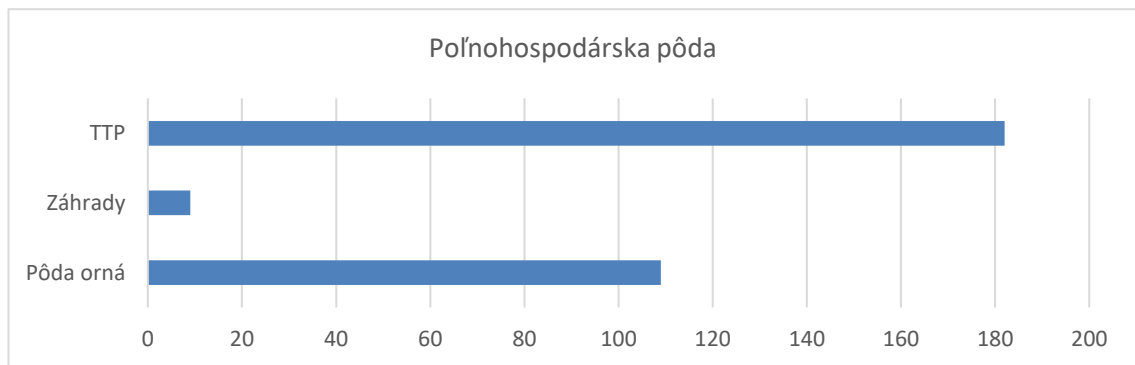
Graf č.14 Podiel poľnohospodárskej a nepoľnohospodárskej pôdy



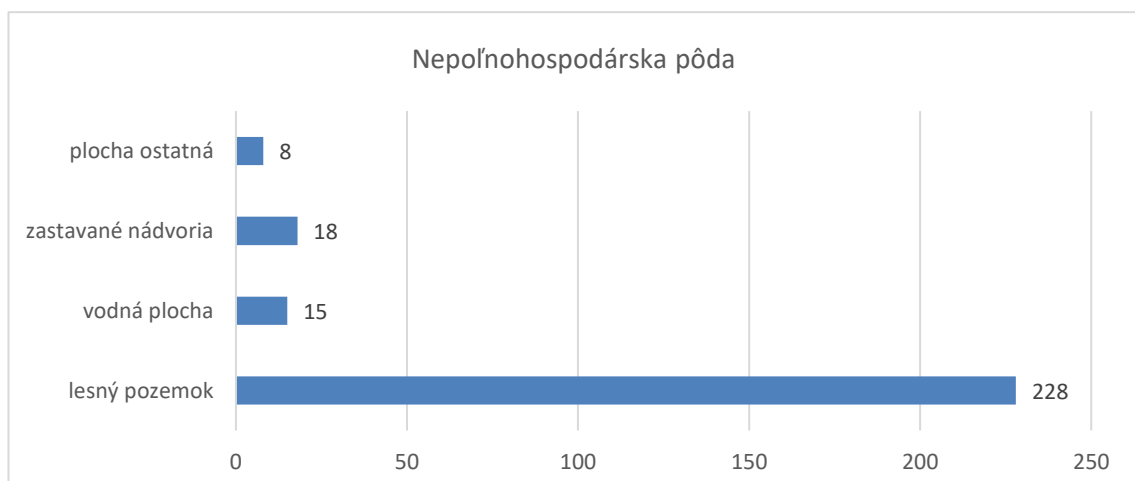
Podiel poľnohospodárskej a nepoľnohospodárskej pôdy (ha)



Graf 15 Členenie poľnohospodárskej pôdy (v hektároch)



Graf 16 Členenie nepoľnohospodárskej pôdy (v hektároch)



**Zhrnutie:**

- Všeobecne je možné povedať, že potenciál územia obce nie je dostatočne využitý, čo je veľkou príležitosťou obce pre jej ďalšie smerovanie a rozvoj.



#### Program hospodárskeho rozvoja a sociálneho rozvoja obce Jankovce

- Z poľnohospodárskej pôdy najvýznamnejšiu časť tvoria trvalo trávnaté porasty (60%) a potom nasleduje orná pôda s podielom 36%, pričom v obci nepôsobia žiadni samostatne hospodáriaci roľníci
- Z nepoľnohospodárskej pôdy 85% predstavujú lesné pozemky

### 1.5.1 Odpadové hospodárstvo

Jednou z povinných úloh obce je zodpovednosť s nakladaním odpadov podľa zákona č. 223/2001 Z.z. o odpadoch a o zmene a doplnení niektorých zákonov, ktoré vznikli na území obce a tieto povinnosti konkretizuje vo všeobecne záväznom nariadení (VZN). Náklady na práce s komunálnym odpadom a drobnými stavebnými odpadmi hradí obec z miestneho poplatku podľa zákona o miestnych daniach a miestnom poplatku za komunálne odpady.

Obec zabezpečuje odvoz komunálneho odpadu cez externého dodávateľa Natur-pack a.s. a Firmou FURA s.r.o. podľa stanoveného harmonogramu. V obci prebieha separovaný zber skla, PET fliaš, plastov, papiera, tetrapackov, pneumatík, nebezpečného odpadu. Na území katastra je zaznamenaných 5 divokých skládok. Obec nemá vybudovaný priestor pre recykláciu biologického odpadu, ktorého sa vyprodukuje značné množstvo pri kosení verejných priestranstiev.

Obec nemá vybudovanú kanalizáciu ani ČOV. Na zachytávanie odpadových vôd sú využívané žumpy alebo sú odpadové vody vypúšťané cez septiky a trativody do terénu a miestneho potoka.

#### **Zhrnutie:**

- V obci prebieha separovaný zber komunálneho odpadu, ale nemá verejné kompostovisko, alebo zberný dvor
- Obec nemá vybudovanú kanalizáciu ani čističku odpadových vôd
- V území katastra je evidovaných 5 divokých skládok

## 1.6 Analýza sociálneho a kultúrneho rozvoja

Obec Jankovce svojim situovaním a rozmiestnením stále patrí medzi najkrajšie obce vo svojom okolí. Umiestnenie budov vytvára malé námestie, stredom ktorého tečie malý obecný potok. Uprostred na severnej strane námestíčka stojí dominanta obce – kostol zasvätený Najsvätejšiemu telu a krvi Krista, oproti z južnej strany je škola a v dolnej časti na mieste niekdajšej záhradky a obecnej studne, kde sa v minulosti napájali statok, miestny park. Aj domy novšieho dátumu výstavby sa budujú tak, aby sa obec nenaťahovala do dĺžky, čo má svoje veľké pozitívum, lebo všetko a všetci sú si bližšie. Postupne sa však stále viac a viac sťahuje do rovinatej časti chotára, pričom pôvodné zastavané plochy v hornej časti obce sa zmenili na záhrady alebo zarástli divou



vegetáciou. Doba sa zmenila a s ňou aj charakter výstavby, ktorá vyžaduje stále väčší a väčší priestor.

Nevyhovujúca infraštruktúra (najmä chýbajúci vodovod), nezamestnanosť majú za následok vyľudňovanie a starnutie obce.. Negatívne dopady sa prenášajú na všetky oblasti života obce, vrátane nedostatočného záujmu, súdržnosti a iniciatívy zo strany obyvateľov k pozitívnym zmenám.

Jankovce sú koncovou obcou, je tu menej autobusových spojov a tým aj pohybu, čo sa odráža na rozsahu a kvality poskytovaných služieb. Na druhej strane, je tu ticho, oáza pokoja, čo by sa mohlo stať devízou pre trávenie voľného času a chalupárenia pre ľudí napr. z okresného mesta Humenné.

### 1.6.1 Školstvo

V obci bola zriadená materská aj základná škola v uplynulých rokoch. Keďže zastúpenie detí v školskom aj predškolskom veku má mierne klesajúci trend, už niekoľko rokov obecné zastupiteľstvo rieši otázku zrušenia ich prevádzky. Napriek nesúhlasu rodičov obec bola nútená v školskom roku 2015-2016 ukončiť prevádzku základnej školy a prevádzku materskej školy obmedziť. Materská škola využíva priestory Kultúrneho domu, ktoré obec plánuje zrekonštruovať v spolupráci s novým nájomníkom Bella Vita n.o. so zámerom zriadiť v obci denný stacionár.

Monitoring kvality vody školskej studne, ktorú využíva materská škola, nevykazuje dobré výsledky, na čo je treba prihliadať v ďalšom programovom období.

### 1.6.2 Zdravotníctvo

Oblasť poskytovania zdravotnej starostlivosti nie je v obci pokrytá a obyvatelia musia za ňou dochádzať 4 km do obce Košarovce. V obci nie je dostupná lekáreň.

### 1.6.3 Sociálna starostlivosť

Obec zatiaľ neposkytuje žiadnu formu starostlivosti pre odkázaných občanov, ale aktuálne vytvára podmienky pre zriadenie denného stacionáru (uzavretie zmluvy s vyššie uvedenou neziskovou organizáciou Bella Vita n.o.).

### 1.6.4 Iné verejné inštitúcie a miestne služby

Z mobilných operátorov majú v obci pokrytie T-com - pevné pripojenie, Telekom - mobilné, Orange - mobilne, Zetnet – bezdrôtové. Domácnosti sú bez káblovej televízie a do cca 70% domácností má zavedený internet. Okrem predajne zmiešaného tovaru v obci nepôsobia žiadne verejné inštitúcie a iní poskytovatelia služieb.

Obec prevádzkuje aj požiarnu zbrojnicu, ktorá je situovaná v autobusovej garáži, ktorá je v zlom technickom stave, najmä jej krov.





Pre informovanosť obyvateľov samospráva využíva miestny rozhlas, ktorý je nevyhnutné rekonštruovať.

Z ďalších miestnych služieb je obyvateľom dostupná predajňa potravín.

### 1.6.5 Kultúra a voľnočasové aktivity

Obec má kultúrny dom, slúži na kultúrne a spoločenské podujatia pre obyvateľov obce, ale ponúka ho aj pre súkromné účely. Je v zlom technickom stave, čo sa snaží obec priebežne riešiť drobnými opravami v rámci svojich finančných možností ako napr. vybudovanie prístreškov nad vchodové dvere. V minulosti obec žila čulým spoločenským životom, ktorý sa v súčasnosti obmedzil len na tradičné oslavy Dňa matiek a Mesiaca úcty k starším.

Obec má zriadenú vlastnú webstránku, miestny rozhlas, vydáva občasník Jankovčan a v prípade potreby aj informačné listy. Prostredníctvom webstránky obecné zastupiteľstvo pravidelne a transparentne zverejňuje zápisnice a uznesenia zo svojich zasadnutí. Obec prevádzkuje knižnicu, ktorá však nie je dostatočne využívaná. Obyvatelia, vrátane mladej generácie neprejavujú záujem o jej obnovu a rozšírenie. Samospráva uvažuje o jej zrušení.

V minulosti v obci prebiehalo veľa športových podujatí, najmä mládež sa vo veľkej miere venovala futbalu. Pretrvávajúci útlm týchto aktivít nedávno oživilo pár starších dobrovoľníkov svojou pomocnou výpomocou pri oprave futbalového ihriska a dievčat pri pokuse vybudovať volejbalové ihrisko. Vo všeobecnosti mládež prejavuje len minimálnu iniciatívu a záujem o život obce.

Z histórie futbalu: V Jankovciach sa začal hrať futbal v roku 1971. Hral sa tu futbal do roku 1976 a potom sa oživil takmer po dvadsiatich rokoch v roku 1992. Miestni futbalisti hrali 4. triedu a v roku 1993 sa im podarilo postúpiť do 3. triedy. V sezóne 1997/1998 miestni postúpili už do 2. triedy. O 2 roky na to miestni futbalisti vypadli z druhej triedy a tím sa skončil jankovský futbal. Aj dnes sú však chlapi z Jankoviec oporami okolitých dedín.

Na nepriaznivej situácii vo futbale sa nemalou mierou podieľa aj stav futbalového ihriska, ktoré je zaplavované počas dažďa vo vode zvedenej z „novej ulice“. Úprava stavu ihriska naráža na dva problémy – finančný a enviromentálny.

Nedostatočná aktívnosť obyvateľov sa podpisuje aj na nečinnosti záujmových klubov a združení, v obci nie je aktívne žiadne občianske združenie, klub ani neformálna skupina.

#### **Zhrnutie:**

- Obec prestala prevádzkovať základnú školu z dôvodu nízkeho počtu detí a prevádzku materskej školy obmedzila do doobedňajších hodín
- V obci sa neposkytuje zdravotná starostlivosť



Program hospodárskeho rozvoja a sociálneho rozvoja obce Jankovce

- Sociálna starostlivosť bude riešená v najbližšom období cez externého dodávateľa, ktorý pre tento účel zrekonštruje časť budovy kultúrneho domu
- Obec je pokrytá signálom mobilných operátorov a je v nej zavedený internet



## 2 SWOT analýza

### HOSPODÁRSTVO, INFRAŠTRUKTÚRA

Silné stránky	Slabé stránky
<ul style="list-style-type: none"> <li>• vybudovaná rozvodná sieť elektrickej energie</li> <li>• dobré prepojenie obecnej komunikácie na hlavnú cestnú sieť</li> <li>• rekonštruované verejné osvetlenie</li> <li>• existencia verejného rozhlasu</li> <li>• pokrytie mobilných operátorov v obci</li> <li>• priemerná kvalita internetového pripojenia</li> <li>• čiastočne rekonštruovaný kultúrny dom</li> <li>• rekonštruovaná zastávka autobusu</li> </ul>	<ul style="list-style-type: none"> <li>• zlý stav miestnych komunikácií a nedobudované chodníky</li> <li>• bez plynofikácie</li> <li>• čiastočne vybudovaný, ale nefunkčný vodovod</li> <li>• nevybudovaná splašková kanalizácia, chýbajúca čistiareň odpadových vôd, nedostatočné ekologické povedomie obyvateľov</li> <li>• zlý technický stav kultúrneho domu a palivovej základne</li> <li>• nedostatočná frekvencia autobusovej dopravy</li> <li>• chýbajúci územný plán obce</li> <li>• nedostatok financií v obecnom rozpočte</li> </ul>
Príležitosti	Ohrozenia
<ul style="list-style-type: none"> <li>• rekonštrukcia obecných ciest, výstavba nových obecných ciest a vybudovanie chodníkov popri miestnych komunikáciách</li> <li>• nevyužívané vhodné priestory na rozvoj podnikateľských aktivít v obci</li> <li>• rekonštrukcia a modernizácia Kultúrneho domu a jeho palivovej základne</li> <li>• vybudovanie splaškovej kanalizácie a čistiarene odpadových vôd</li> <li>• možnosť žiadať o príspevky z fondov EÚ</li> <li>• zefektívnenie spolupráce s okolitými obcami na regionálnej úrovni</li> <li>• zapojenie sa do nadregionálnych alebo medzinárodných projektov</li> </ul>	<ul style="list-style-type: none"> <li>• malá miera podpory miest a obcí zo strany štátu</li> <li>• nevýhodné podmienky čerpania finančných prostriedkov z EÚ fondov</li> <li>• nevýhodné podmienky čerpania úverových zdrojov z komerčných bánk</li> <li>• málo finančných prostriedkov na dobudovanie technickej infraštruktúry</li> <li>• nedostatok finančných prostriedkov na výstavbu nových športovo-rekreačných objektov</li> <li>• slabá podpora kultúry zo strany štátu a VÚC</li> <li>• nedostatok finančných prostriedkov na šírenie miestnej kultúry za hranice katastrálneho územia na obce</li> </ul>



ĽUDSKÉ ZDROJE, OBČIANSKA VYBAVENOSŤ

Silné stránky	Slabé stránky
<ul style="list-style-type: none"><li>• 17 obyvateľov s vysokoškolským vzdelaním</li><li>• zamestnávanie aktívnych pracovníkov na realizáciu malých obecných prác</li><li>• svojpomocná oprava stavieb obce</li><li>• prebúdajúci sa záujem zo strany mládeže o športové podujatia v obci</li><li>• existencia kultúrneho domu, dom smútku, materskej školy v obci</li><li>• prevádzka predajne potravín</li><li>• občasník Jankovčan</li><li>• nevyužívané obecné priestory</li></ul>	<ul style="list-style-type: none"><li>• stagnujúci demografický vývoj</li><li>• zrušenie základnej školy a obmedzenie prevádzky materskej školy</li><li>• nižšia úroveň vzdelanosti</li><li>• neaktívne záujmové organizácie v obci</li><li>• zánik tradície organizovaného futbalu v obci</li><li>• málo pracovných príležitostí v obci a migrácia mladých ľudí za prácou do iných regiónov SR a do zahraničia</li><li>• nedostupnosť sociálnych a zdravotníckych služieb v obci</li><li>• nedostatočné podnikateľské prostredie</li><li>• absencia multifunkčného ihriska</li><li>• absencia Klubu mladých, Klubu dôchodcov, záujmových krúžkov pre deti</li><li>• zastaraná obecná knižnica a nezáujem obyvateľov o jej obnovu a prevádzku</li><li>• nedostatočný záujem a spolupatričnosť obyvateľov pri zveľaďovaní obce, zhoršujúce sa medziľudské vzťahy</li></ul>
Príležitosti	Ohrozenia
<ul style="list-style-type: none"><li>• zriadenie stacionáru, alebo iných foriem starostlivosti o deti a seniorov s využitím príspevkov od štátu</li><li>• dobré podmienky na vytvorenie nového multifunkčného ihriska v obci, tenisových kurtov</li><li>• zvýšenie počítačovej gramotnosti</li><li>• koučing, podujatia na posilnenie súdržnosti obyvateľov, pravidelné verejné stretnutia s občanmi</li><li>• rozšírenie príležitostí pre aktívne práce alebo využitie rekvalifikačného programu REPAS</li><li>• podporovanie podnikania v obci</li><li>• rekonštrukcia a rozšírenie verejného rozhlasu</li><li>• vydanie publikácie o obci pri príležitosti výročia o obci</li><li>• podpora talentovanej mládeže v obci</li><li>• podpora futbalového klubu v obci</li><li>• vytvorenie Klubu mladých a Klubu dôchodcov</li><li>• modernizácia obecnej knižnice a jej doplnenie o nové knižné tituly a zriadenie internetovej knižnice</li><li>• rozšírenie ponuky kultúrnych aktivít obce</li></ul>	<ul style="list-style-type: none"><li>• zhoršujúca sa sociálna situácia niektorých skupín obyvateľstva</li><li>• nedostatočný záujem a participácia obyvateľov pri zveľaďovaní obce a rozširovaní jej kultúrno-spoločenského života</li><li>• obavy z podnikateľského rizika</li><li>• nevyhovujúca sociálna politika štátu</li><li>• vplyv nežiaducich javov na deti a mládež (závislosti, konzumné kultúry...)</li><li>• nedostatok finančných prostriedkov na údržbu existujúceho športového objektu</li><li>• nedostatočné materiálne zabezpečenie a podpora talentovanej mládeže v jednotlivých druhoch športov</li><li>• nárast sociálnej ohrozenosti mládeže</li><li>• posun priorít mládeže ku konzumnej kultúre</li></ul>

ŽIVOTNÉ PROSTREDIE, PRÍRODNÉ ZDROJE, CESTOVNÝ RUCH



Silné stránky	Slabé stránky
<ul style="list-style-type: none"><li>• separovaný zber v obci</li><li>• dlhoročná história obce, tradície</li><li>• prítomnosť historických a kultúrnych pamiatok (kostol)</li><li>• malebné životné prostredie a ticho (koncová obec)</li><li>• dostatok pôdy a lesných pozemkov</li><li>• územie nespadá do ochranného pásma</li></ul>	<ul style="list-style-type: none"><li>• nízka miera vynútiteľnosti práva v oblasti ŽP</li><li>• absencia oddychovej zóny pre rodiny s deťmi ako aj pre všetkých občanov obce</li><li>• existencia divokých skládok</li><li>• neuchovávanie kultúrnych tradícií a folklóru</li><li>• slabá propagácia obce</li><li>• absencia priestoru pre recykláciu bioodpadu a zberného dvora</li><li>• neregulovaný potok v obci</li></ul>
Príležitosti	Ohrozenia
<ul style="list-style-type: none"><li>• veľké plochy lesov a poľnohospodárskej pôdy vhodných na rekreáciu</li><li>• nedostatočne využívaná pôda, prírodné bohatstvo s lesmi, pasienkami</li><li>• revitalizácia oddychových zón v obci</li><li>• odstránenie divokých skládok</li><li>• dôsledné plnenie kvalitatívnych stanovených cieľov v oblasti odpadového hospodárstva</li><li>• zvýšiť právne vedomie obyvateľstva vo sfére životného prostredia a dodržiavanie noriem EÚ v oblasti ochrany životného prostredia</li><li>• zriadenia kompostoviska alebo zberného dvora</li></ul>	<ul style="list-style-type: none"><li>• nedisciplinovanosť obyvateľov pri narábaní s odpadom</li><li>• nevysporiadané vlastnícke vzťahy</li><li>• klimatické zmeny</li><li>• Nevýhodné podmienky čerpania úverových zdrojov z komerčných bánk</li></ul>



### 3 Strategická časť

---

Cieľom Programu hospodárskeho rozvoja a sociálneho rozvoja obce Jankovce (ďalej PHSR) je sformulovať takú predstavu o smerovaní obce, ktorá vyjadruje ekonomické a sociálne záujmy jej občanov a je v súlade so strategickými cieľmi a prioritami štátu, vyššieho územného celku.

Strategický cieľ Plánu hospodárskeho rozvoja a sociálneho rozvoja obce Jankovce konkrétne napĺňajú celkový cieľ regionálneho rozvoja tým, že vytvorením tohto významného strategického dokumentu sa na miestnej úrovni vytvoria podmienky pre implementáciu navrhnutého Integrovaného regionálneho operačného programu na roky 2016 – 2021, ktorého hlavným cieľom je prostredníctvom jednotlivých opatrení zvýšiť vybavenosť územia zariadeniami občianskej infraštruktúry s ohľadom na zabezpečenie ich dostupnosti a kvality poskytovaných služieb.

PHSR Jankovce je základným nástrojom obce, ktorý určuje smer jej napredovania, pre plnenie strednodobých a dlhodobých cieľov, ktoré umožnia vytvárať spoločný produkt, poskytujúci kvalitné podmienky pre život všetkých jej občanov a návštevníkov pri rešpektovaní územného plánu obce. Tento strategický dokument posilní regionálny rozvoj tým, že stanoví postupy podporujúce miestne iniciatívy. Zároveň pomôže zvýšiť absorpčnú kapacitu regiónu pomocou podpory aktivít regionálnych a lokálnych rozvojových organizácií a podporou prípravy strategicky významných projektov.

Táto časť obsahuje:

- Víziu územia obce Jankovce
- Formuláciu a návrh stratégie
- Výber a popis strategického cieľa a špecifických cieľov v jednotlivých prioritách

Pri sformulovaní vízie, stratégie a cieľov obce sa vychádza z aktuálne schválených strategických dokumentov na národnej úrovni pri zohľadnení celoeurópskej stratégie s názvom Stratégia Európa 2020.

Základom Stratégie Európa 2020 sú 3 navzájom sa dopĺňajúce priority a to:

- Inteligentný rast: vytvorenie hospodárstva založeného na znalostiach a inovácii
- Udržateľný rast: podporovanie ekologickejšieho a konkurencieschopnejšieho hospodárstva, ktoré efektívnejšie využíva zdroje
- Inkluzívny rast: podporovanie hospodárstva s vysokou mierou nezamestnanosti, ktoré zabezpečí sociálnu a územnú súdržnosť



## Program hospodárskeho rozvoja a sociálneho rozvoja obce Jankovce

Na základe vyššie uvedených priorít si EÚ stanovila do roku 2020 päť hlavných cieľov, ktoré chce dosiahnuť a to:

- ❖ Miera zamestnanosti obyvateľov vo veku 20-64 rokov by mala dosiahnuť 75%,
- ❖ Úroveň investícií do výskumu a vývoja by mala dosiahnuť 3% HDP EÚ,
- ❖ Je potrebné dosiahnuť ciele „20/20/20“ v oblasti klímy/energie (vrátane zvýšenia záväzku, pokiaľ ide o zníženie emisií na 30%, ak budú na to vhodné podmienky,
- ❖ Podiel ľudí, ktorí predčasne ukončia školskú dochádzku, by sa mal znížiť pod 10% a minimálne 40% mladých ľudí by malo mať vysokoškolské vzdelanie
- ❖ Počet ľudí ohrozených chudobou by mal klesnúť o 20 miliónov

Pre obdobie rokov 2016-2023 s výhľadom do roku 2025 si obec Jankovce stanovila víziu, ktorá má napomôcť k dosiahnutiu vyššie stanovených cieľov EÚ.

### **Vízia obce Jankovce:**

Vytvorenie podmienok pre udržateľný rozvoj obce, skvalitňovanie života jej obyvateľov s minimálnym dopadom na životné prostredie a zachovaním vidieckeho koloritu územia.

Pre stanovenie strategického cieľa obce Jankovce sa vychádza z Národnej stratégie regionálneho rozvoja SR, ktorá je v súlade s inými strategickými a koncepcnými dokumentmi v oblasti politiky súdržnosti a nadväzuje na Partnerskú dohodu SR na roky 2014 – 2020. V oblasti územného rozvoja je stratégia koordinovaná s Koncepciou územného rozvoja Slovenska.

Stanovenie strategického cieľa obce sa opiera o východiskový stav definovaný v Národnej stratégii regionálneho rozvoja SR a o princípy zásadného smerovania v prioritných oblastiach. Národná stratégia regionálneho rozvoja SR stanovuje 4 strategické ciele pre Prešovský kraj, ktorými sú:

1. Posilnenie produktivity konkurencieschopnosti v kľúčových a perspektívnych odvetviach priemyslu a služieb
2. Zhodnotenie a posilnenie vnútorného potenciálu turizmu s prepojením na ochranu a tvorbu životného prostredia
3. Komplexný rozvoj a posilnenie vidieka na hospodárstve regiónu
4. Zvýšenie kvality ľudského potenciálu – riešenie rómskej otázky a podpora mladých ľudí, rozvoj všetkých foriem celoživotného vzdelávania (CŽV) a celoživotného partnerstva (CŽP)

### **Strategický cieľ obce Jankovce:**



## Program hospodárskeho rozvoja a sociálneho rozvoja obce Jankovce

Zvýšiť konkurencieschopnosť a atraktivnosť obce pre jej udržateľnosť a ďalší rozvoj s uvážlivým využitím prírodných zdrojov a zachovaním tradičných hodnôt v súlade so strategickými cieľmi Prešovského samosprávneho kraja.

Pre naplnenie stanovenej vízie si obec Jankovce stanovila nasledujúce štyri prioritné oblasti:

- Rast zamestnanosti a kvality ľudských zdrojov
- Dobudovanie infraštruktúry v obci a zlepšenie stavu životného prostredia v obci
- Zvýšenie kvality spoločenského a kultúrneho prostredia a propagácia obce
- Podpora obecnej ekonomiky

Tabuľka č. 17 Prehľad špecifických cieľov a opatrení

Priorita č. 1	Vzdelávanie, sociálny program a podpora zamestnanosti
<b>Špecifický cieľ 1: skvalitniť vzdelávací proces v oblasti predprimárneho vzdelávania a odborný rast zástupcov verejnej správy</b>	
Opatrenie č. 1.1	Skvalitnenie vzdelávacích procesov
<b>Špecifický cieľ 2: rozšíriť výkon sociálnych služieb a udržanie pracovných návykov u nezamestnaných občanov</b>	
Opatrenie č. 1.2	Sociálna politika obce

Priorita č. 2	Starostlivosť o životné prostredie a základnú infraštruktúru
<b>Špecifický cieľ 3: dobudovať a zveľaďovať základnú infraštruktúru a bezpečnosť v obci</b>	
Opatrenie č. 2.1	Výstavba a obnova základnej infraštruktúry
Opatrenie č. 2.5	Bezpečnosť v obci
<b>Špecifický cieľ 4: zlepšiť podmienky v oblasti životného prostredia a ochranu pred povodňami</b>	
Opatrenie č. 2.2	Znižovanie energetickej náročnosti obecných budov
Opatrenie č. 2.3	Odpadové hospodárstvo
Opatrenie č. 2.4	Protipovodňová ochrana

Priorita č. 3	Podpora voľnočasových aktivít a prezentácia obce
<b>Špecifický cieľ 5: vytvorením podmienok pre stretávanie a voľnočasové aktivity aktivizovať obyvateľov pre súdržnejší komunitný život</b>	
Opatrenie č. 3.1	Skvalitnenie podmienok pre voľnočasové, športové, kultúrne a spoločenské aktivity obyvateľov a návštevníkov obce





Program hospodárskeho rozvoja a sociálneho rozvoja obce Jankovce

**Špecifický cieľ 6: zviditeľňovať obec na regionálnej aj medzinárodnej úrovni a vytvoriť tak podmienky pre výmenu skúseností dobrej praxe a posilnenie obecnej ekonomiky**

**Opatrenie č. 3.2**

**Propagácia a reprezentácia obce, regiónu a územia MAS**



## 4 Programová časť

---

Programová časť Programu hospodárskeho rozvoja a sociálneho rozvoja obce Jankovce nadväzuje na strategickú časť a obsahuje najmä zoznam opatrení, projektov/aktivít a ukazovateľov na zabezpečenie realizácie Programu hospodárskeho rozvoja a sociálneho rozvoja obce. Programová časť PHSR na roky 2016 – 2021 obsahuje podrobnejšie rozpracovanie strategických cieľov v sociálnej, hospodárskej a environmentálnej politike na úroveň projektov a aktivít, ktoré sú tvorené vecne príbuznými skupinami aktivít samosprávy vykonávaných mimo bežnú činnosť a smerujúcich k plneniu strategického cieľa rozvoja obce na roky 2016 – 2021 a to **„Zvýšiť konkurencieschopnosť a atraktivnosť obce pre jej udržateľnosť a ďalší rozvoj s uvážlivým využitím prírodných zdrojov a zachovaním tradičných hodnôt v súlade so strategickými cieľmi Prešovského samosprávneho kraja“**.

Súčasťou programovej časti je aj stanovenie ukazovateľov pre hodnotenie PHSR. Ukazovatele výsledkov a dopadov v PHSR obce Jankovce sú spracované v nasledujúcej tabuľke. Výstupy projektu predstavujú práce, služby a tovary, ktoré boli financované počas realizácie aktivít projektu vyjadrené z finančného a vecného hľadiska. Výsledok projektu predstavuje okamžitý efekt realizácie aktivít projektu (výstupy z aktivít), ktorý je k dispozícii pre cieľovú skupinu alebo predstavuje služby poskytnuté cieľovej skupine. Dopad predstavuje, vyjadruje dlhodobý efekt intervencie na danú prioritnú oblasť alebo cieľovú skupinu, ktorý je mimo priamej a výlučnej kontroly subjektu zodpovedajúceho za realizáciu projektu.

Ukazovatele výstupu sú obvykle priradené k jednotlivým projektom. Označujú hmatateľné produkty, bezprostredne dosiahnuté realizáciou jednej alebo viacerých aktivít, často vyjadrené v merateľných fyzických alebo peňažných jednotkách. Odrážajú skutočnosť, že niečo bolo vytvorené, vyprodukované, zriadené, zrealizované.

Vypracovanie programovej časti je v súlade s odporúčanou metodikou a zahŕňa nasledovné činnosti:

- Návrh projektov a aktivít na dosiahnutie opatrení definovaných v strategickej časti (tabuľky priorit, špecifických cieľov a opatrení)
- Spoluúčasť na kreovaní projektových zámerov a aktivít pracovnou skupinou (samospráva, obyvatelia, spolupracujúce organizácie, strategickí partneri)
- Stanovenie merateľných ukazovateľov k monitorovaniu a hodnoteniu PHSR pracovnou skupinou
- Stanovenie termínov realizácie a odhadovanú výšku ich nákladov riadiacim tímom
- Odsúhlasenie návrhov poslancami obecného zastupiteľstva



Tabuľka č. 18 Súhrnný prehľad opatrení, aktivít a ukazovateľov – priorita 1

<b>Priorita č. 1</b>		<b>Vzdelávanie, sociálny program a podpora zamestnanosti</b>
<b>Opatrenie č. 1.1</b>		<b>Skvalitnenie vzdelávacích procesov</b>
<b>Aktivita</b>	1.1.1	Zabezpečenie činnosti predprimárneho vzdelávania a jedálne
	1.1.2	Zabezpečenie fin. zdrojov pre rôzne kultúrne, športové a spoločenské aktivity MŠ
	1.1.3	Modernizácia interiéru MŠ vrátane materiálno-technického vybavenia
	1.1.4	Zvyšovanie odbornej kvalifikácie pedagogických a nepedagogických zamestnancov
	1.1.5	Zabezpečenie účasti poslancov na odborných seminároch, školeniach a prezentáciách v súvislosti s výkonom funkcie vo verejnej správe
<b>Opatrenie č. 1.2</b>		<b>Sociálna politika obce</b>
<b>Aktivita</b>	1.2.1	Sprevádzkovanie denného stacionára
	1.2.2	Podpora aktivít a podujatí v dennom stacionári, klubu dôchodcov
	1.2.3	Podpora aktivít na znižovanie nezamestnanosti (aktivačné práce a iné formy)
<b>Merateľné ukazovatele</b>		
<b>Aktivity</b>	1.1.1	Udržateľnosť MŠ
	1.1.2	Počet aktivít, podujatí
	1.1.3	Počet činností
	1.1.4	Počet školení
	1.1.5	Počet školení
	1.2.1	Počet klientov
	1.2.2	Počet aktivít
	1.2.3	Počet projektov/aktivizovaných nezamestnaných

Zdroj: Vlastné spracovanie



Tabuľka č. 19 Súhrnný prehľad opatrení, aktivít a ukazovateľov – priorita 2

<b>Priorita č. 2</b>		<b>Starostlivosť o životné prostredie a základnú infraštruktúru</b>
<b>Opatrenie č. 2.1</b>		<b>Výstavba a obnova základnej infraštruktúry</b>
<b>Aktivita</b>	2.1.1	Rekonštrukcia miestnych komunikácií a chodníkov
	2.1.2	Dostavba základnej technickej infraštruktúry – vodovod
	2.1.3	Rekonštrukcia obecného rozhlasu
	2.1.4	Rekonštrukcia autobusovej garáže pre účely požiarna zbrojnice
<b>Opatrenie č. 2.2</b>		<b>Znižovanie energetickej náročnosti obecných budov</b>
<b>Aktivita</b>	2.2.1	Rekonštrukcia kultúrneho domu – zmena palivovej základne
<b>Opatrenie č. 2.3</b>		<b>Odpadové hospodárstvo</b>
<b>Aktivita</b>	2.3.1	Odstránenie čiernej skládky
	2.3.2	Zvyšovanie právneho vedomia obyvateľov v oblasti odpadového hospodárstva a separovaného zberu
<b>Opatrenie č. 2.4</b>		<b>Protipovodňová ochrana</b>
<b>Aktivita</b>	2.4.1	Realizácia protipovodňových opatrení - úprava a regulácia tokov a odvodňovacích rigolov v obci
<b>Opatrenie č. 2.5</b>		<b>Bezpečnosť v obci</b>
<b>Aktivita</b>	2.5.1	Zriadenie kamerového a varovného systému
<b>Merateľné ukazovatele</b>		
<b>Aktivity</b>	2.1.1	Realizovaný projekt
	2.1.2	Realizovaný projekt
	2.1.3	Realizovaný projekt
	2.1.4	Realizovaný projekt
	2.2.1	Realizovaný projekt
	2.3.1	Realizovaná aktivita
	2.3.2	Počet projektov
	2.4.1	Dĺžka vyregulovaných a upravených rigolov
	2.5.1	Realizovaný projekt

Zdroj: Vlastné spracovanie



Tabuľka č. 20 Súhrnný prehľad opatrení, aktivít a ukazovateľov – priorita 3

Priorita č. 3		Podpora voľnočasových aktivít a prezentácia obce
Opatrenie č. 3.1		<b>Skvalitnenie podmienok pre voľnočasové, športové, kultúrne a spoločenské aktivity obyvateľov a návštevníkov obce</b>
Aktivita	.1.1	Organizovanie kultúrno - spoločenských a športových podujatí v obci
	.1.2	Revitalizácia verejného priestranstva s detským ihriskom
	.1.3	Revitalizácia a zveľadňovanie verejných priestranstiev, parkov, chodníkov, výsadba zelene a drevín
	.1.4	Revitalizácia parku
	.1.5	Výstavba multifunkčného ihriska
	.1.6	Vytvorenie podmienok pre záujmové kluby mládeže a ďalšie vekové skupiny obyvateľov obce
	.1.7	Podpora obnovenia tradície futbalu v obci
Opatrenie č. 3.2		<b>Propagácia a reprezentácia obce, regiónu a územia MAS</b>
Aktivita	.2.1	Účasť obce na regionálnych projektoch propagácie regiónu a územia MAS
	.2.2	Zriadenie novej webovej stránky podľa štandardov IS VS
	.2.3	Účasť obce na medzinárodných projektoch
	.2.4	Zdôstojnenie miesta vojenského cintorína - zriadenie živého plotu a informačnej tabule
	.2.5	Vydávanie občasníka Jankovčan
	.2.6	Vydanie publikácie o histórii obce
<b>Merateľné ukazovatele</b>		
Aktivity	.1.1	Počet podujatí
	.1.2	Realizovaný projekt
	.1.3	Realizovaná aktivita
		Realizovaný projekt



Program hospodárskeho rozvoja a sociálneho rozvoja obce Jankovce

.1.4	
.1.5	Realizovaný projekt
.1.6	Počet podporených klubov
.1.7	Počet odohraných futbalových zápasov
.2.1	Počet aktivít v spolupráci s partnerskými subjektmi
.2.2	Realizovaná aktivita
.2.3	Počet aktivít v spolupráci s partnerskými subjektmi
.2.4	Realizovaná aktivita
.2.5	Realizovaná aktivita

Zdroj: Vlastné spracovanie



## 5 Realizačná časť

---

Samotnú realizáciu PHSR obec Jankovce vykonáva podľa §12 Zákona NR SR č. 539/2008 Z.z. o podpore regionálneho rozvoja. Obec teda zabezpečuje a koordinuje vypracovanie a realizáciu Programu hospodárskeho rozvoja a sociálneho rozvoja obce, pravidelne ho monitoruje a každoročne vyhodnocuje jeho plnenie, zabezpečuje súlad programu hospodárskeho rozvoja a sociálneho rozvoja obce s územnoplánovacou dokumentáciou, ak jej spracovanie vyžaduje osobitný predpis.

Realizačná časť Programu hospodárskeho rozvoja a sociálneho rozvoja obce Jankovce nadväzuje na predchádzajúce časti vo väzbe na aktivity a navrhované ukazovatele. Realizačná časť obsahuje popis úloh jednotlivých partnerov, popis inštitucionálneho a organizačného zabezpečenia, popis komunikačnej stratégie Programu hospodárskeho rozvoja a sociálneho rozvoja obce k jednotlivým cieľovým skupinám, systém monitorovania a hodnotenia a akčný plán s výhľadom na 2 roky.

### 5.1 Inštitucionálne a organizačné zabezpečenie

Od úrovne a efektívnosti inštitucionálneho a organizačného zabezpečenia realizácie PHSR závisí jeho úspech. Na ich plnenie je možné prizvať aj externých poradcov alebo agentúry, ktoré môžu urýchliť proces plnenia.

Matica zodpovednosti a organizačné postupy plnenia Programu hospodárskeho rozvoja a sociálneho rozvoja:

Obec 1x ročne spracuje pripomienky členov pracovnej skupiny a v prípade zásadných pripomienok alebo návrhov zväží **aktualizáciu** Programu v závislosti na personálnych, finančných a časových možnostiach obce

Finančné riadenie realizácie Programu hospodárskeho rozvoja a sociálneho rozvoja zabezpečuje **odborný referent pre ekonomiku** v súlade so schváleným rozpočtom obce a schválenými finančnými prostriedkami z európskych investičných a štrukturálnych fondov pre roky 2014-2020 ako aj dotačnými schémami.

**Obecné zastupiteľstvo a Komisie obecného zastupiteľstva** vo vzťahu k realizácii Programu hospodárskeho rozvoja a sociálneho rozvoja obce Jankovce plní nasledovné úlohy:

- schvaľuje Program hospodárskeho rozvoja a sociálneho rozvoja
- 1x ročne schvaľuje jeho plnenie a vyhodnocuje výsledky
- schvaľuje spolufinancovanie projektov financovaných z vlastných a doplnkových zdrojov



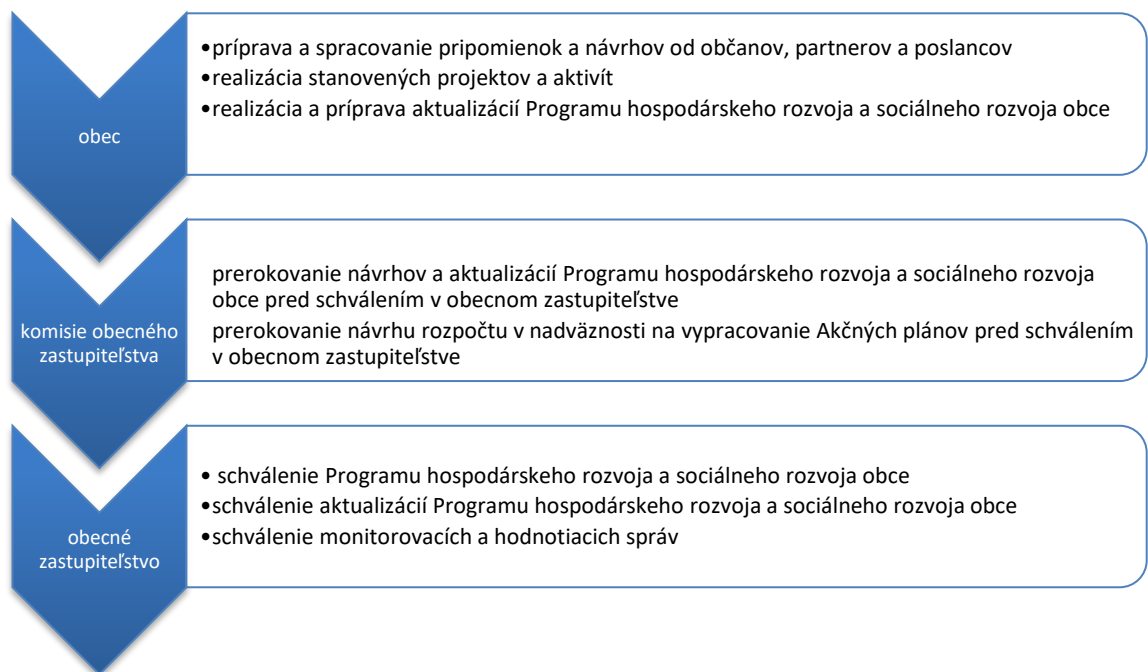
## Program hospodárskeho rozvoja a sociálneho rozvoja obce Jankovce

- 1x ročne schvaľuje hodnotiace a monitorovacie správy
- rozhoduje o zmenách a aktualizácii Programu hospodárskeho rozvoja a sociálneho rozvoja

**Starosta** vo vzťahu k realizácii Programu hospodárskeho rozvoja a sociálneho rozvoja obce Jankovce plní nasledovné úlohy:

- riadi celý proces realizácie Programu hospodárskeho rozvoja a sociálneho rozvoja obce
- podpisuje uznesenia obecného zastupiteľstva, aktualizácií, akčných plánov a ďalších strategických dokumentov vo vzťahu k Programu hospodárskeho rozvoja a sociálneho rozvoja obce
- vykonáva uznesenia a zastupuje obec vo vzťahu k štátnym orgánom a právnickým a fyzickým osobám

Matica zodpovednosti obce predstavuje schému kooperácie a zodpovedností pri efektívnom plnení vo vzťahu k realizácii Programu hospodárskeho rozvoja a sociálneho rozvoja obce.



## 5.2 Komunikačná stratégia

Z dotazníkového prieskumu pre samosprávy obcí a webstránky obce Jankovce je zrejmé, že je zabezpečený priebežný tok informácií a v súlade s princípmi transparentnosti riadenia a hospodárenia obce potrebnými na zabezpečenie realizácie Programu hospodárskeho rozvoja a sociálneho rozvoja obce. Obec počíta s využitím externých služieb v rámci projektového cyklu ako je príprava projektovej dokumentácie, proces verejného obstarávania, dodávky služieb, tovarov a stavebných prác, príprava žiadostí o doplnkové zdroje financovania, externý manažment, odborné poradenstvo a technická podpora.





## Program hospodárskeho rozvoja a sociálneho rozvoja obce Jankovce

Obec Jankovce si v rámci plnenia Programu hospodárskeho rozvoja a sociálneho rozvoja obce stanovila nasledovné úlohy pre plynulé zabezpečenie komunikačnej stratégie:

- pravidelná komunikácia s internými a externými pracovníkmi Programu hospodárskeho rozvoja a sociálneho rozvoja obce
- zabezpečenie informovanosti obyvateľov o postupe realizácie a výsledkov Programu hospodárskeho rozvoja a sociálneho rozvoja obce primeraným spôsobom
- zabezpečenie participácie neziskového sektora a verejnosti pri hodnotení dosiahnutých výsledkov
- zverejňovanie výsledkov realizácie Programu hospodárskeho rozvoja a sociálneho rozvoja obce na webstránke obce a prostredníctvom regionálnych médií
- vytvorenie podmienok pre zber nových informácií, inšpirácií a návrhov

### 5.3 Monitorovanie a hodnotenie

Hlavným cieľom monitorovania a hodnotenia procesu a dosiahnutých výsledkov bude získať komplexnú informáciu o plnení opatrení definovaných v Programe hospodárskeho rozvoja a sociálneho rozvoja obce. Obecný úrad v súčinnosti s externými pracovníkmi zabezpečí spracovanie monitorovacích a hodnotiacich správ na základe dosiahnutých merateľných ukazovateľov u jednotlivých projektov/aktivít. Uvedené správy budú predkladané obecnému zastupiteľstvu 1x ročne.

**Monitorovanie a hodnotenie** je priebežným procesom kontroly napĺňania navrhnutých merateľných ukazovateľov, ktoré sa vzťahujú na jednotlivé projekty.

**Komplexné vyhodnotenie** je zamerané na plnenie špecifických cieľov Programu hospodárskeho rozvoja a sociálneho rozvoja obce a vykonáva sa 2x za celé obdobie realizácie a to v strede a na konci sledovaného obdobia roku 2024. Správa je spracovaná na hodnotiacich podkladoch všetkých participujúcich aktérov.

Tabuľka č. 21 Plán hodnotenia a monitorovania:

Typ sledovania	periodicita	dôvod
Monitorovanie a hodnotenie realizácie Programu hospodárskeho rozvoja a sociálneho rozvoja obce	1x ročne	Vyplývajúce zo zákona č. 539/2008 o podpore regionálneho rozvoja
Komplexné vyhodnotenie celého Programu hospodárskeho rozvoja a sociálneho rozvoja obce	2 x za realizáciu, v strede obdobia a na konci realizácie	V súlade s napĺňaním špecifických cieľov
Mimoriadne hodnotenie plnenia častí Programu hospodárskeho rozvoja a sociálneho	Ad hoc	Pri viditeľnom odklone od stanovených cieľov



rozvoja obce		
Mimoriadne hodnotenie plnenia Programu hospodárskeho rozvoja a sociálneho rozvoja obce ako celku	Ad hoc	Na podnet rozhodnutia poslancov, obyvateľov, kontrolného orgánu obce a pod.

## 5.4 Akčný plán

**Súčasťou realizačnej časti** Programu hospodárskeho rozvoja a sociálneho rozvoja obce je vypracovaný Akčný plán vo väzbe na schválené, jednotlivé prioritné oblasti, opatrenia a aktivity. Jeho nevyhnutnou súčasťou sú plánované náklady na ich realizáciu.

Tabuľka č. 22 Akčný plán – priorita 1

Priorita č. 1		Vzdelávanie, sociálny program a podpora zamestnanosti	Náklady na opatrenie v EUR	Realizácia (rok)
<b>Opatrenie č. 1.1</b>		<b>Skvalitnenie vzdelávacích procesov</b>		
<b>Aktivita</b>	1.1.1	Zabezpečenie činnosti predprimárneho vzdelávania a jedálne	30000/rok	Priebežne
	1.1.2	Zabezpečenie fin. zdrojov pre rôzne kultúrne, športové a spoločenské aktivity MŠ	1000/rok	Priebežne
	1.1.3	Modernizácia interiéru MŠ vrátane materiálo-technického vybavenia	1000/rok	Priebežne
	1.1.4	Zvyšovanie odbornej kvalifikácie pedagogických a nepedagogických zamestnancov	100/rok	Priebežne
	1.1.5	Zabezpečenie účasti poslancov na odborných seminároch, školeniach a prezentáciách v súvislosti s výkonom funkcie vo verejnej správe	100/rok	Priebežne
<b>Opatrenie č. 1.2</b>		<b>Sociálna politika obce</b>		
<b>Aktivita</b>	1.2.1	Sprevádzkovanie denného stacionára	-	-
	1.2.2	Podpora aktivít a podujatí v dennom stacionári, klubu dôchodcov	200/rok	Priebežne
	1.2.3	Podpora aktivít na znižovanie nezamestnanosti (aktivačné práce a iné formy)	1000/rok	Priebežne

Zdroj: Vlastné spracovanie

Tabuľka č. 23 Akčný plán – priorita 2

Priorita č. 2		Starostlivosť o životné prostredie a základnú infraštruktúru	Náklady na opatrenie v EUR	Realizácia (rok)
<b>Opatrenie č. 2.1</b>		<b>Výstavba a obnova základnej infraštruktúry</b>		
<b>Aktivita</b>	2.1.1	Rekonštrukcia miestnych komunikácií a chodníkov	100 000	2017-2020
	2.1.2	Dostavba základnej technickej infraštruktúry – vodovod	155 000	2016-17
	2.1.3	Rekonštrukcia obecného rozhlasu	6500	2016-2017
	2.1.4	Rekonštrukcia autobusovej garáže pre účely požiarnej zbrojnice	15 000	2016-18
<b>Opatrenie č. 2.2</b>		<b>Znižovanie energetickej náročnosti obecných budov</b>		



Program hospodárskeho rozvoja a sociálneho rozvoja obce Jankovce

<b>Aktivita</b>	2.2.1	Rekonštrukcia kultúrneho domu – zmena palivovej základne	Zámer podľa PD	2018-20
<b>Opatrenie č. 2.3</b>		<b>Odpadové hospodárstvo</b>		
<b>Aktivita</b>	2.3.1	Odstránenie čiernej skládky	3000	2018
	2.3.2	Zvyšovanie právneho vedomia obyvateľov v oblasti odpadového hospodárstva a separovaného zberu	100/rok	Priebežne
<b>Opatrenie č. 2.4</b>		<b>Protipovodňová ochrana</b>		
<b>Aktivita</b>	2.4.1	Realizácia protipovodňových opatrení - úprava a regulácia tokov a odvodňovacích rigolov v obci	100000	Do 2020
<b>Opatrenie č. 2.5</b>		<b>Bezpečnosť v obci</b>		
<b>Aktivita</b>	2.5.1	Zriadenie kamerového a varovného systému	5000	2017-19

Zdroj: Vlastné spracovanie

Tabuľka č. 24 Akčný plán – priorita 3

<b>Priorita č. 3</b>		<b>Podpora voľnočasových aktivít a prezentácia obce</b>	<b>Náklady na opatrenie v EUR</b>	<b>Realizácia (rok)</b>
<b>Opatrenie č. 3.1</b>		<b>Skvalitnenie podmienok pre voľnočasové, športové, kultúrne a spoločenské aktivity obyvateľov a návštevníkov obce</b>		
<b>Aktivita</b>	3.1.1	Organizovanie kultúrno - spoločenských a športových podujatí v obci	1500/rok	Priebežne
	3.1.2	Revitalizácia verejného priestranstva s detským ihriskom	75000	2016-2017
	3.1.3	Revitalizácia a zveľaďovanie verejných priestranstiev, parkov, chodníkov, výsadba zelene a drevín	500/rok	Priebežne
	3.1.4	Revitalizácia parku	20000	2019-20
	3.1.5	Výstavba multifunkčného ihriska	70000	2018-19
	3.1.6	Vytvorenie podmienok pre záujmové kluby mládeže a ďalšie vekové skupiny obyvateľov obce	1000/rok	2017
	3.1.7	Podpora obnovenia tradície futbalu v obci	1000/rok	Priebežne
<b>Opatrenie č. 3.2</b>		<b>Propagácia a reprezentácia obce, regiónu a územia MAS</b>		
<b>Aktivita</b>	3.2.1	Účasť obce na regionálnych projektoch propagácie regiónu a územia MAS	600/rok	Priebežne
	3.2.2	Zriadenie novej webovej stránky podľa štandardov IS VS	1000	2018
	3.2.3	Účasť obce na medzinárodných projektoch	Podľa ponuky	Priebežne
	3.2.4	Zdôstojnenie miesta vojenského cintorína - zriadenie živého plotu a informačnej tabule	300	2019
	3.2.5	Vydávanie občasnika Jankovčan	100/rok	Priebežne
	3.2.6	Vydanie publikácie o histórii obce	2500	2021

Zdroj: Vlastné spracovanie



## 6 Finančná časť

---

Finančná časť Programu hospodárskeho rozvoja a sociálneho rozvoja obce je zostavená z finančného rámca na realizáciu, a modelu doplnkového financovania jednotlivých opatrení, aktivít/projektov.

### 6.1 Indikatívny finančný plán na celú realizáciu Programu hospodárskeho rozvoja a sociálneho rozvoja obce

V zmysle Zákona č. 583/2004 Z.z. v znení neskorších predpisov o rozpočtových pravidlách územnej samosprávy obec môže na financovanie rozvojových projektov použiť nasledovné príjmy rozpočtu obce:

a/ výnosy miestnych daní a poplatkov podľa osobitného predpisu

b/ nedaňové príjmy z vlastníctva a z prevodu vlastníctva majetku obce a z činnosti obce a jej rozpočtových organizácií podľa toho alebo osobitného zákona

c/ výnosy z finančných prostriedkov obce

d/ sankcie za porušenie finančnej disciplíny uložené obcou

e/ dary a výnosy dobrovoľných zbierok v prospech obce

f/ podiely na daniach v správe štátu podľa osobitného predpisu

g/dotácie zo štátneho rozpočtu na úhradu nákladov preneseného výkonu štátnej správy v súlade so zákonom o štátnom rozpočte na príslušný rozpočtový rok a dotácie zo štátnych fondov

h/ ďalšie dotácie zo štátneho rozpočtu v súlade so zákonom o štátnom rozpočte na príslušný rozpočtový rok

i/ účelové dotácie z rozpočtu vyššieho územného celku alebo z rozpočtu inej obce na realizáciu zmlúv podľa osobitných predpisov

j/ prostriedky z Európskej únie a iné prostriedky zo zahraničia poskytnuté na konkrétny účel

k/ iné príjmy ustanovené osobitnými predpismi

Obec môže na plnenie svojich úloh použiť aj:

- prostriedky mimorozpočtových peňažných fondov (ďalej len „peňažné fondy“)
- zisk z podnikateľskej činnosti
- návratné zdroje financovania
- združené prostriedky (Národná rada SR, 2004)



Program hospodárskeho rozvoja a sociálneho rozvoja obce Jankovce

Tabuľka č. 25 Model doplnkového financovania – priorita 1

Priorita č. 1		Vzdelávanie, sociálny program a podpora zamestnanosti	Zdroj financovania	Doplnkový zdroj financovania
<b>Opatrenie č. 1.1</b>		<b>Skvalitnenie vzdelávacích procesov</b>		
<b>Aktivita</b>	1.1.1	Zabezpečenie činnosti predprimárneho vzdelávania a jedálne	Rozpočet obce	MŠ SR
	1.1.2	Zabezpečenie fin. zdrojov pre rôzne kultúrne, športové a spoločenské aktivity MŠ	Rozpočet obce	MŠ SR, MK SR
	1.1.3	Modernizácia interiéru MŠ vrátane materiálno-technického vybavenia	Rozpočet obce	MŠ SR, IROP
	1.1.4	Zvyšovanie odbornej kvalifikácie pedagogických a nepedagogických zamestnancov	Rozpočet obce	MŠ SR
	1.1.5	Zabezpečenie účasti poslancov na odborných seminároch, školeniach a prezentáciách v súvislosti s výkonom funkcie vo verejnej správe	Rozpočet obce	Školenia ZMOS, RVC
<b>Opatrenie č. 1.2</b>		<b>Sociálna politika obce</b>		
<b>Aktivita</b>	1.2.1	Sprevádzkovanie denného stacionára	poskytovateľ služby	-
	1.2.2	Podpora aktivít a podujatí v dennom stacionári, klubu dôchodcov	Rozpočet obce	Rozpočet obce
	1.2.3	Podpora aktivít na znižovanie nezamestnanosti (aktivačné práce a iné formy)	Rozpočet obce	OP IZ, UPSVaR, REP-AS

Zdroj: Vlastné spracovanie

Tabuľka č. 26 Model doplnkového financovania – priorita 2

Priorita č. 2		Starostlivosť o životné prostredie a základnú infraštruktúru	Zdroj financovania	Doplnkový zdroj financovania
<b>Opatrenie č. 2.1</b>		<b>Výstavba a obnova základnej infraštruktúry</b>		
<b>Aktivita</b>	2.1.1	Rekonštrukcia miestnych komunikácií a chodníkov	PRV	Rozpočet obce
	2.1.2	Dostavba základnej technickej infraštruktúry – vodovod	Rozpočet obce	Environmentálny fond, OP KŽP, OP IZ
	2.1.3	Rekonštrukcia obecného rozhlasu	Rozpočet obce	PSK
	2.1.4	Rekonštrukcia autobusovej garáže pre účely požiarnej zbrojnice	Rozpočet obce	MF SR, PRV
<b>Opatrenie č. 2.2</b>		<b>Znižovanie energetickej náročnosti obecných budov</b>		
<b>Aktivita</b>	2.2.1	Rekonštrukcia kultúrneho domu – zmena palivovej základne	Rozpočet obce	OP KŽP, PRV
<b>Opatrenie č. 2.3</b>		<b>Odpadové hospodárstvo</b>		
<b>Aktivita</b>	2.3.1	Odstránenie čiernej skládky	Rozpočet obce	OP KŽP, Environmentálny fond
	2.3.2	Zvyšovanie právneho vedomia obyvateľov v oblasti odpadového hospodárstva a separovaného zberu	Rozpočet obce	OP KŽP, Environmentálny fond
<b>Opatrenie č. 2.4</b>		<b>Protipovodňová ochrana</b>		
<b>Aktivita</b>	2.4.1	Realizácia protipovodňových opatrení - úprava a regulácia tokov a odvodňovacích rigolov v obci	Rozpočet obce	IROP, OP KŽP, Environmentálny fond
<b>Opatrenie č. 2.5</b>		<b>Bezpečnosť v obci</b>		
<b>Aktivita</b>	2.5.1	Zriadenie kamerového a varovného systému	Rozpočet obce	MV SR, PRV



Program hospodárskeho rozvoja a sociálneho rozvoja obce Jankovce

Zdroj: Vlastné spracovanie

Tabuľka č. 27 Model doplnkového financovania – priorita 3

Priorita č. 3		Podpora voľnočasových aktivít a prezentácia obce	Zdroj financovania	Doplnkový zdroj financovania
<b>Opatrenie č. 3.1</b>		<b>Skvalitnenie podmienok pre voľnočasové, športové, kultúrne a spoločenské aktivity obyvateľov a návštevníkov obce</b>		
<b>Aktivita</b>	3.1.1	Organizovanie kultúrno - spoločenských a športových podujatí v obci	Rozpočet obce	MK SR, Nadácie, Sponzori, PSK
	3.1.2	Revitalizácia verejného priestranstva s detským ihriskom	PRV	Rozpočet obce
	3.1.3	Revitalizácia a zveľadňovanie verejných priestranstiev, parkov, chodníkov, výsadba zelene a drevín	Rozpočet obce	IROP, VÚC, OP KŽP
	3.1.4	Revitalizácia parku	Rozpočet obce	EF MŽP, MŠ SR, Nadácie, Sponzori
	3.1.5	Výstavba multifunkčného ihriska	Rozpočet obce	MŠ SR, MF SR, Sponzori
	3.1.6	Vytvorenie podmienok pre záujmové kluby mládeže a ďalšie vekové skupiny obyvateľov obce	Rozpočet obce	Nadácie, Sponzori
	3.1.7	Podpora obnovenia tradície futbalu v obci	Rozpočet obce	Nadácie, Sponzori
<b>Opatrenie č. 3.2</b>		<b>Propagácia a reprezentácia obce, regiónu a územia MAS</b>		
<b>Aktivita</b>	3.2.1	Účasť obce na regionálnych projektoch propagácie regiónu a územia MAS	Rozpočet obce	MAS
	3.2.2	Zriadenie novej webovej stránky podľa štandardov ISVS	Rozpočet obce	OP EVS
	3.2.3	Účasť obce na medzinárodných projektoch	Rozpočet obce	Cezhraničná spolupráca PL-SK
	3.2.4	Zdôstojnenie miesta vojenského cintorína - zriadenie živého plotu a informačnej tabule	Rozpočet obce	MK SR, Klub vojenskej histórie, Beskydy, HUmenné
	3.2.5	Vydávanie občasníka Jankovčan	Rozpočet obce	
	3.2.6	Vydanie publikácie o histórii obce	Rozpočet obce	MK SR

Zdroj: Vlastné spracovanie



## 7 Záver

---

Programu hospodárskeho rozvoja a sociálneho rozvoja obce Jankovce na roky 2016 – 2023 schválilo Obecné zastupiteľstvo v Jankovciach na svojom riadnom zasadnutí dňa ..... uznesením číslo ...

Schválený Program hospodárskeho rozvoja a sociálneho rozvoja obce bude zverejnený na internetovej stránke obce [www.jankovce.ocu.sk](http://www.jankovce.ocu.sk)

Dokument bol spracovaný :

- v súlade s platnou legislatívou podľa zákona NR SR č. 309/2014 Z.z. o podpore regionálneho rozvoja, ktorým sa mení a dopĺňa zákon č. 539/2008 Z.z. a na základe platnej metodiky na spracovanie Programu hospodárskeho rozvoja a sociálneho rozvoja obce, verzia 2.0
- externou spoločnosťou LT Consult, s.r.o v súlade so zmluvou uzavretou dňa .....
- v spolupráci so samosprávou, strategickými partnermi a verejnosťou prostredníctvom osobných stretnutí, dotazníkového prieskumu a webovej stránky



## 8 Prílohy

### Príloha č.1 Vyhodnotenie dotazníka

V obci Jankovce bol v období máj-jún 2016 vykonaný prieskum názorov a podnetov obyvateľstva na súčasný stav a ďalší rozvoj obce dotazníkovou formou s nasledovným výstupom:

#### Charakteristika respondentov:

Dotazníkového prieskumu sa zúčastnilo 11 respondentov, z toho 2 ženy a 9 mužov.



Najviac opýtaných patrilo do vekovej skupiny od 19 do 30 rokov (46%). 45% tvorili respondenti s vekom od 31 do 60 rokov. V 13% bola zastúpená skupina nad 61 rokov. Skupinu do 18 rokov nezastupuje žiaden respondent.

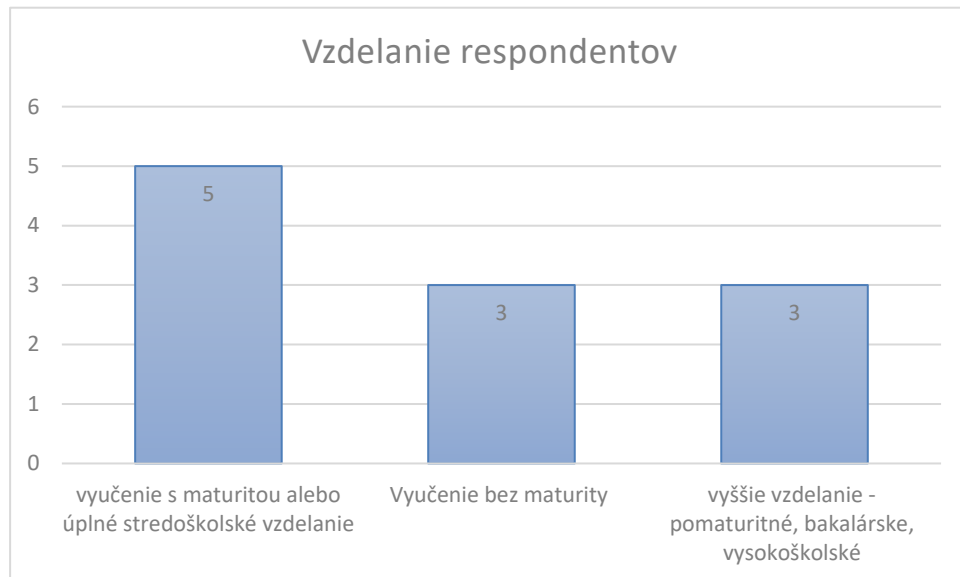






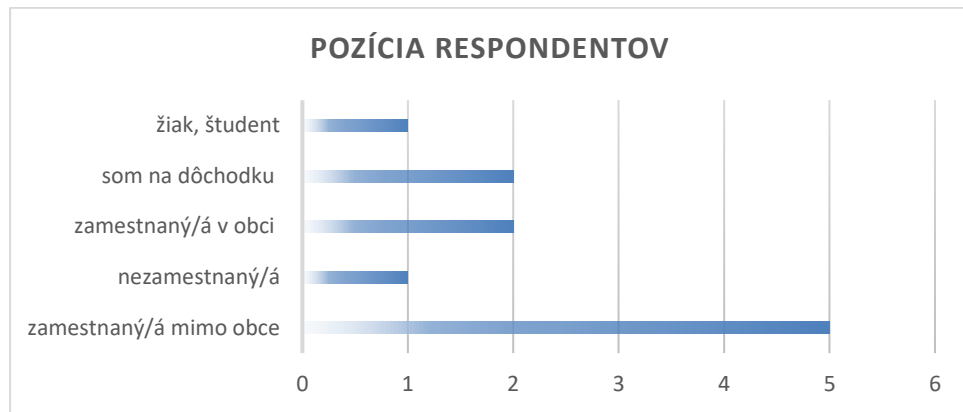
Najviac 46% respondentov má ukončené úplné stredoškolské vzdelanie alebo vyučenie s maturitou. 27% respondentov tvoria obyvatelia vyučení bez maturity a rovnaký podiel tvorí vyššie vzdelanie (pomaturitné, bakalárske, vysokoškolské).

Najvyššie dosiahnuté vzdelanie	počet	percentá
vyučenie s maturitou alebo úplné stredoškolské vzdelanie	5	46%
vyučenie bez maturity	3	27%
vyššie vzdelanie (pomaturitné, bakalárske, vysokoškolské)	3	27%



Najviac opýtaných obyvateľov pracuje mimo obce (46%). V obci je zamestnaných 18% respondentov. Na otázky odpovedalo 1 nezamestnaný obyvateľ a 2 dôchodcovia. Medzi respondentami je aj žiak/študent (9%).

Pozícia	počet	percentá
zamestnaný/á mimo obce	5	46%
nezamestnaný/á	1	9%
zamestnaný/á v obci	2	18%
som na dôchodku	2	18%
žiak, študent	1	9%



Hlavné dôvody respondentov pre ich život v obci:

Ako hlavné dôvody svojho života v obci väčšina opýtaných uvádzala svoje miesto narodenia v obci Jankovce. Ďalším dôvodom bolo pekné prostredie (3), prispôhovanie (3) a vstup do manželstva.

Narodila/a som sa tu            7 odpovedí

Vyrastal/a som tu                3 odpovedí

Priženil/privydala som sa    2 odpovedí

Pekné prostredie                 4 odpovedí

Úroveň občianskej občianskej angažovanosti a participácie respondentov:

Z nižšie uvedených odpovedí je zrejmé, že vzorka obyvateľov, ktorá dotazník vyplnila, patrí do kategórie aktívnejších obyvateľov obce. Väčšina odpovedí bola buď v kategórii občasnej alebo pravidelnej účasti na voľbách samosprávy, v prejavovaní záujmu o ďalší rozvoj obce a zapájania sa do jej aktivít.

Zapájate sa do volieb starostu a poslancov obecného zastupiteľstva?

vždy	občas	nikdy
11	0	0

Zúčastňujete sa na zasadnutí obecného zastupiteľstva?

vždy	občas	nikdy
6	3	5

Hovoríte o svojich názoroch a požiadavkách na život v obci so starostom alebo



poslancami?

<b>vždy</b>	<b>občas</b>	<b>nikdy</b>
2	4	4

Zaujímate sa o všestranný rozvoj obce a o jej smerovanie v ďalších rokoch?

<b>vždy</b>	<b>občas</b>	<b>nikdy</b>
5	5	1

Zapájate sa do aktivít poriadaných obcou?

<b>vždy</b>	<b>občas</b>	<b>nikdy</b>
3	6	2

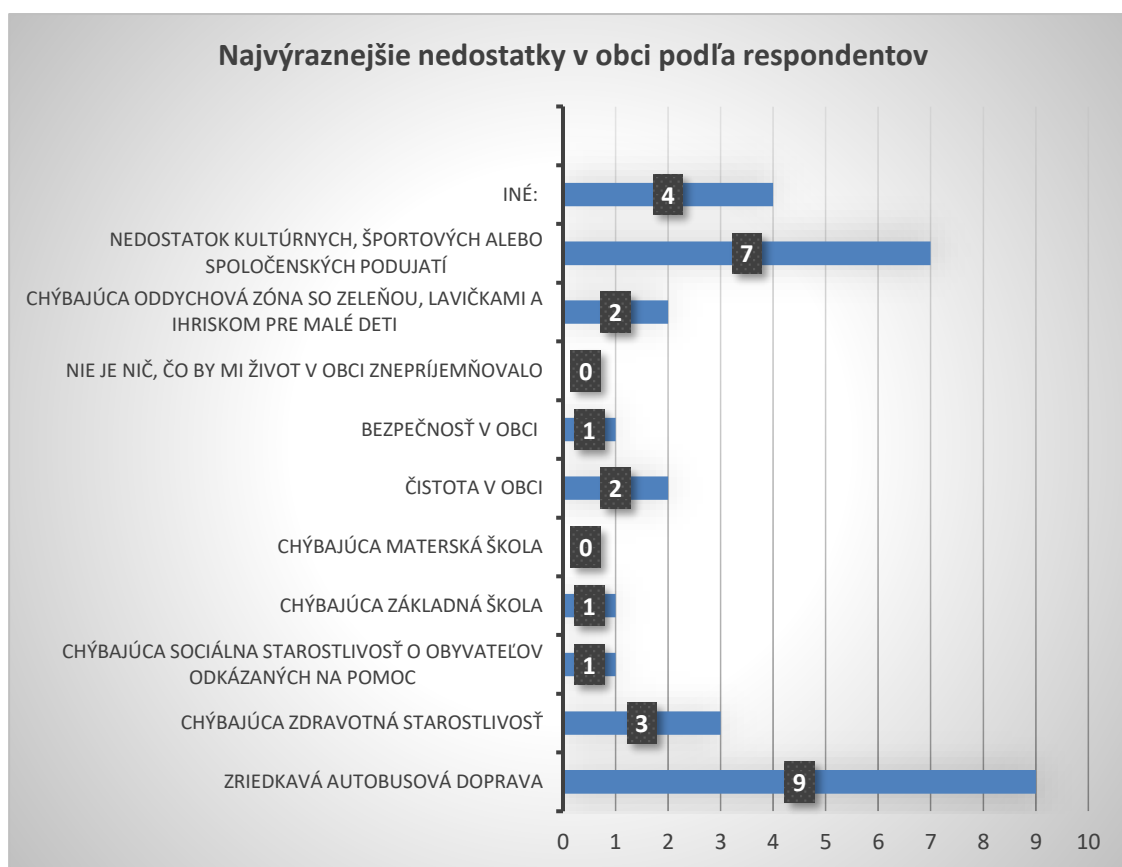
### **ĎALŠIE ODPOVEDE RESPONDENTOV:**

Čo vám život v obci najviac znepríjemňuje?

Najvyššiemu počtu respondentov najviac znepríjemňuje život v obci zriedkavá autobusová doprava, ktorú označilo 30% respondentov a nedostatok kultúrnych, športových alebo spoločenských podujatí 23%. Za ďalšie nedostatky života v obci označilo 7% obyvateľov chýbajúcu zdravotnú starostlivosť, chýbajúca oddychová zóna so zeleňou, lavičkami a ihriskom pre malé deti a bezpečnosť v obci. Najmenej obyvateľov označilo za závažný nedostatok chýbajúcu základnú školu, chýbajúca sociálna starostlivosť o obyvateľov odkázaných na pomoc. 4 opýtani uviedli ako nepríjemný faktor v obci medzil'udské vzťahy, vodovod, kanalizáciu.



Odpoveď	počet	%
nedostatok obchodov a služieb	2	7%
zriedkavá autobusová doprava	9	30%
chýbajúca zdravotná starostlivosť	3	10%
chýbajúca sociálna starostlivosť	1	3%
chýbajúca základná škola	1	3%
chýbajúca materská škola	0	0%
čistota v obci	2	7%
bezpečnosť v obci	1	3%
nie je nič, čo by mi život v obci znepríjemňovalo	0	0%
chýbajúca oddychová zóna so zeleňou, lavičkami a ihriskom pre malé deti	2	7%
nedostatok kultúrnych, športových alebo spoločenských podujatí	7	23%
Iné: (medziľudské vzťahy, vodovod, kanalizácia)	4	14%

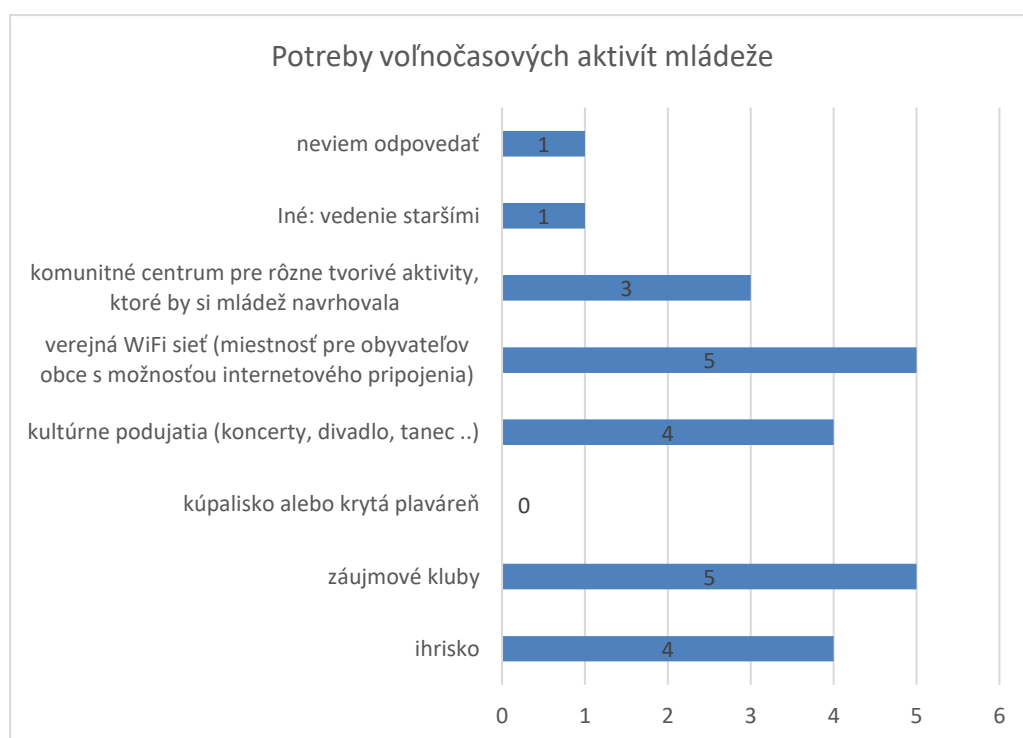




Podľa vášho názoru, aké možnosti trávenia voľného času by mládež uvítala?

Podľa 22% respondentov by mládež najviac uvítala záujmové kluby a verejnú WiFi sieť (miestnosť pre obyvateľov obce s možnosťou internetového pripojenia). Ihrisko a kultúrne podujatia označilo 17,5 % opýtaných. Nasleduje komunitné centrum pre rôzne tvorivé aktivity, ktoré by si mládež navrhovala (13%). 4% obyvateľov uviedli inú možnosť a 4% nevedeli odpovedať. Kúpalisko alebo krytú plaváreň neoznačil žiadny z respondentov.

Odpoveď	počet	%
ihrisko	4	17,5%
záujmové kluby	5	22%
kúpalisko alebo krytá plaváreň	0	0%
kultúrne podujatia (koncerty, divadlo, tanec ..)	4	17,5%
verejná WiFi sieť (miestnosť pre obyvateľov obce s možnosťou internetového pripojenia)	5	22%
komunitné centrum pre rôzne tvorivé aktivity, ktoré by si mládež navrhovala	3	13%
Iné: (vedenie staršími)	1	4%
neviem odpovedať	1	4%

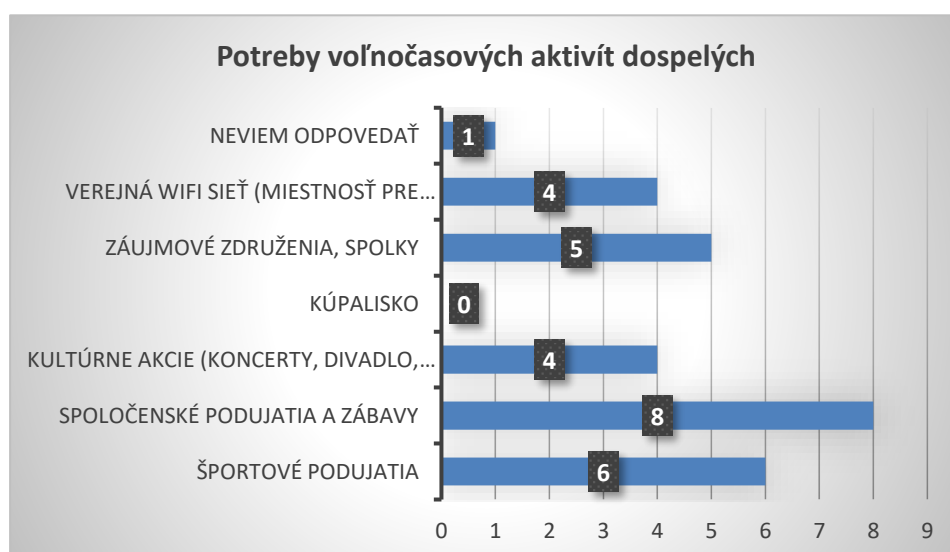




Podľa vášho názoru, aké možnosti trávenia voľného času by dospelí obyvatelia uvítali?

Podľa názoru respondentov by dospelí obyvatelia obce z možností trávenia voľného času najviac privítali spoločenské podujatia a zábavy 29%, športové podujatia 21%, záujmové združenia a spolky označilo 18% kultúrne akcie 14% a rovnaké percento by uvítalo verejná WiFi sieť (miestnosť pre obyvateľov obce s možnosťou internetového pripojenia). Jeden obyvateľ nevedel odpovedať a kúpalisko neoznačil žiadny z respondentov.

Odpoveď	počet	percentá
športové podujatia	6	21%
spoločenské podujatia a zábavy	8	29%
kultúrne akcie (koncerty, divadlo, tanec...)	4	14%
kúpalisko	0	0%
záujmové združenia, spolky	5	18%
verejná WiFi sieť (miestnosť pre obyvateľov obce s možnosťou internetového pripojenia)	4	14%
neviem odpovedať	1	4%

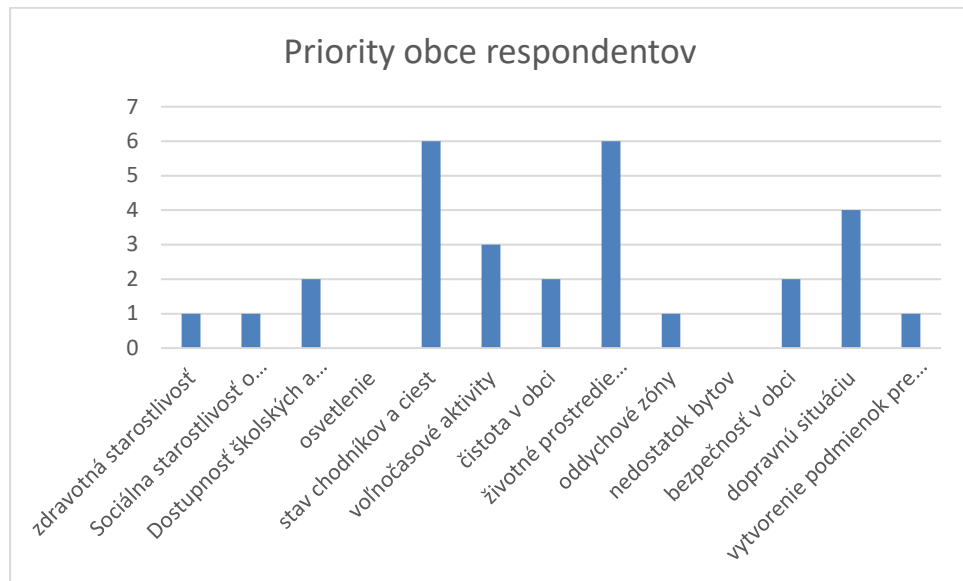




Ktoré z nedostatkov v obci by ste riešili najskôr?

Za najakútnejší nedostatok v obci označilo najviac (21%) respondentov stav chodníkov a ciest a životné prostredie. Ďalším nedostatkom, ktorý je potrebné podľa 14% opýtaných, čo najskôr riešiť je dopravná situácia. 10 % obyvateľov označilo za nedostatok voľnočasové aktivity. 7% respondentov si myslí, že je potrebné riešiť dostupnosť školských a predškolských zariadení, rovnaké percento vidí ako prioritu čistotu v obci či jej bezpečnosť obce. Najmenej opýtaných vidí ako priority zdravotná starostlivosť, sociálna starostlivosť o odkázaných ľudí, oddychové zóny a vytvorenie podmienok pre podnikanie. Nedostatok bytov a osvetlenie neoznačil žiadny respondent.

<b>Odpovede</b>	<b>počet</b>	<b>percentá</b>
zdravotná starostlivosť	1	3%
sociálna starostlivosť o odkázaných ľudí	1	3%
dostupnosť školských a predškolských zariadení	2	7%
osvetlenie	0	0%
stav chodníkov a ciest	6	21%
voľnočasové aktivity	3	10%
čistota v obci	2	7%
životné prostredie (narábanie s odpadom, divoké skládky, čistička odpadových vôd,...)	6	21%
oddychové zóny	1	3%
nedostatok bytov	0	0%
bezpečnosť v obci	2	7%
dopravnú situáciu	4	14%
vytvorenie podmienok pre podnikanie	1	3%



#### Hodnotiace/bodovacie otázky:

Ako sa vám v obci žije? Ohodnoťte hviezdíčkou, pričom jedna hviezdíčka znamená nespokojnosť a sedem hviezdíčiek maximálnu spokojnosť.

hodnotenie - počet hviezdíčiek	počet odpovedí
1	0
2	1
3	1
4	0
5	5
6	2
7	2

Väčšina respondentov sa prikláňala k spokojnosti, keďže 9 respondentov označilo viac ako 5 hviezdíčiek, pri 7 bodovom intervale. Najvyššiu možnú hodnotu 7 (maximálna spokojnosť) označili dvaja respondenti. Najmenšie bodovanie 1 hviezdíčku udelil jeden respondent.





Podľa vášho názoru, ako sa obec rozvíjala v posledných piatich rokoch? Ohodnoťte hviezdíčkou, pričom jedna hviezdíčka znamená nedostatočne a päť hviezdíčiek výborne.

<b>hodnotenie - počet hviezdíčiek</b>	<b>počet odpovedí</b>
1	0
2	2
3	2
4	3
5	4

Respondenti za posledných 5 rokov vnímali rozvoj obce pozitívne. Priemerné hodnotenie uviedli 2 respondenti a nadpriemerné hodnotenie uviedlo 7 respondentov. Najmenej hviezdíčiek v počte 2 uviedli 2 respondenti.

Je v obci dostatok možností pre voľnočasové aktivity detí a mládeže? Ohodnoťte hviezdíčkou, pričom jedna hviezdíčka znamená nespokojnosť a päť hviezdíčiek maximálnu spokojnosť.

<b>hodnotenie - počet hviezdíčiek</b>	<b>počet odpovedí</b>
1	6
2	3
3	1
4	0
5	1

Respondenti sa prikláňajú k nedostatku možností pre voľnočasové aktivity detí a mládeže (9 opýtaných) a stredne spokojný je 1 respondent. Len jeden respondent označil maximálnu spokojnosť.



Je v obci dostatok možností pre trávenie voľného času dospelých obyvateľov obce ako spoločenské akcie, kultúra, šport? Ohodnoťte hviezdíčkou, pričom jedna hviezdíčka znamená nespokojnosť a päť hviezdíčiek maximálnu spokojnosť.

hodnotenie - počet hviezdíčiek	počet odpovedí
1	9
2	1
3	1
4	0
5	0

Odpovede na rovnakú otázku týkajúcu sa dospelých obyvateľov rovnako poukazujú na nespokojnosť. 10 obyvateľov označilo svoju nedostatočnú spokojnosť jednou alebo dvomi hviezdíčkami a len 1 respondent je s úrovňou voľnočasových aktivít priemerne spokojný.

Aká je úroveň starostlivosti o zeleň, ihriská, verejné priestranstvá v obci? Ohodnoťte hviezdíčkou, pričom jedna hviezdíčka znamená nespokojnosť a päť hviezdíčiek maximálnu spokojnosť.

hodnotenie - počet hviezdíčiek	počet odpovedí
1	0
2	3
3	5
4	2
5	1

So starostlivosťou o zeleň, ihriská, verejné priestranstvá v obci sú respondenti skôr spokojní. Najviac opýtaných (5) označilo priemernú spokojnosť, dvaja respondenti



viac ako priemernú a jeden respondent maximálnu spokojnosť. 2 hviezdičky udelili dvaja respondenti.

Aká je dostupnosť stavebných pozemkov v obci? Ohodnoťte hviezdičkou, pričom jedna hviezdička znamená nespokojnosť a päť hviezdičiek maximálnu spokojnosť. Ak sa o stavebný pozemok nezaujímate, prejdite k ďalšej otázke.

<b>hodnotenie - počet hviezdičiek</b>	<b>počet odpovedí</b>
1	5
2	4
3	1
4	1
5	1

Podľa respondentov je dostupnosť stavebných pozemkov v obci Jankovce skôr nedostatočná. Najviac (9) respondentov označilo spokojnosť s dostupnosťou stavebných pozemkov ako podpriemernú alebo nedostatočnú. Jeden respondent je priemerne spokojný, jeden nadpriemerne a ďalší maximálne spokojný s dostupnosťou stavebných pozemkov.